



EVROPSKÁ UNIE
Fond soudržnosti
Operační program Technická pomoc



MINISTERSTVO
PRO MÍSTNÍ
ROZVOJ ČR

Regionální akční plán Strategie regionálního rozvoje ČR 2014 - 2020 pro území Zlínského kraje

Aktualizace č. 1 k 26. 9. 2016



Obsah

| | | |
|--------|--|----|
| 1. | Definování obsahu a účelu dokumentu | 3 |
| 1.1. | Účel zpracování dokumentu..... | 3 |
| 1.2. | Postup zpracování dokumentu..... | 3 |
| 2. | Situační analýza – východiska pro nastavení aktivit RAP ZK | 5 |
| 2.1. | Stručná charakteristika území Zlínského kraje | 5 |
| 2.1.1. | Ekonomická výkonnost..... | 5 |
| 2.1.2. | Nezaměstnanost a výše mezd | 6 |
| 2.1.3. | Atraktivita regionu pro obyvatele a kvalita života | 7 |
| 2.2. | Čerpání z Evropských zdrojů v letech 2007-2013..... | 8 |
| 2.3. | Kohezní politika 2014 – 2020 a dopady jejího nastavení na Zlínský kraj | 9 |
| 2.3.1. | Integrovaný regionální operační program jako nástroj rozvoje regionů | 10 |
| 2.3.2. | Typologie území Zlínského kraje v kontextu kohezní politiky 2014 - 2020..... | 11 |
| 3. | Absorpční kapacita Zlínského kraje v programovém období 2014 - 2020..... | 14 |
| 3.1. | Šetření absorpční kapacity pro aktualizaci Regionálního akčního plánu | 14 |
| 3.1.1. | Dotazníkové šetření na úrovni ORP a MAS | 14 |
| 3.1.2. | Šetření v rámci krajského úřadu..... | 14 |
| 3.1.3. | Šetření mezi ostatními územními partnery Regionální stálé konference | 15 |
| 3.1.4. | Databáze projektových záměrů Sekretariátu Regionální stálé konference | 15 |
| 3.2. | Agregace dat pro Finanční plán RAP | 16 |
| 3.2.1. | Evropské strukturální a investiční fondy | 18 |
| 3.2.2. | Národní dotační tituly..... | 20 |
| 3.2.3. | Krajské zdroje | 20 |
| 3.2.4. | „Bílá místa“ v programovém období 2014-2020 v území Zlínského kraje | 21 |
| 3.3. | Vazba na SRR a koncepční dokumenty kraje..... | 22 |
| 4. | Bariéry čerpání evropských i národních dotačních zdrojů v programovém období 2014-2020 v území Zlínského kraje | 24 |



1. Definování obsahu a účelu dokumentu

1.1. Účel zpracování dokumentu¹

Regionální akční plán SRR ČR (RAP) je základním dokumentem pro činnost Regionální stálé konference (RSK) zhotoveným na základě principu partnerství pro realizaci územní dimenze ESI fondů v územních obvodech krajů ČR a národních finančních zdrojů s cílem naplnění Strategie regionálního rozvoje ČR 2014 – 2020 (SRR).

Regionální akční plány tvoří podstatný vstup pro tvorbu Akčního plánu SRR – aktivity RAP, které formulují Regionální stálé konference na základě spolupráce s partnery v území. Tyto se stávají obsahem aktivit Akčního plánu SRR (na národní úrovni), jehož přípravu koordinuje ve spolupráci s dalšími rezorty i územními partnery MMR. Aktivity RAP jsou z velké části financované z ESI fondů a napomáhají tak realizovat územní dimenzi.

RAP slouží a podporuje aktéry regionálního rozvoje v ČR a v územních obvodech jednotlivých krajů ČR konkretizuje podobu možného využití Evropských strukturálních a investičních fondů a dalších zdrojů včetně případných nefinančních opatření vedoucích k naplnění cílů regionální politiky.

RAP slouží jako významný podklad pro řídicí orgány operačních programů, které budou při zjišťování absorpční kapacity a zacilování výzev (zpracování plánu výzev) díky jednotné metodice tvorby a řízení RAP vycházet z obdobně strukturovaných informací, které bude obsahovat dokument RAP.

Aktivity RAP, které nelze financovat z ESI fondů, mohou být podnětem k diskusi o národních dotačních titulech.

1.2. Postup zpracování dokumentu

Regionální akční plán SRR pro území Zlínského kraje byl zpracován v první verzi a schválen na jednání Regionální stálé konference dne 28. 4. 2015.

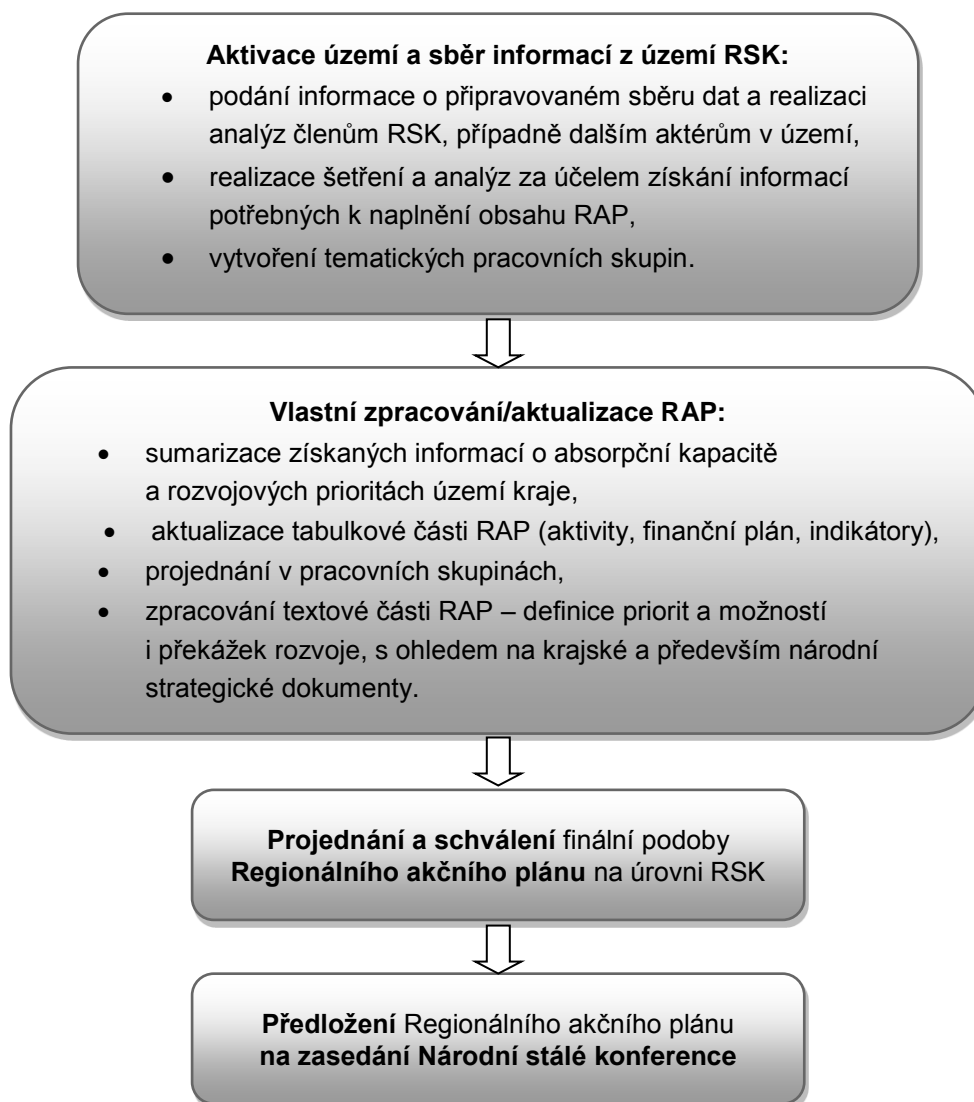
Dle metodiky MMR se budou Regionální akční plány aktualizovat minimálně ve dvouletých intervalech (vzhledem k potřebě přípravy podkladů pro harmonogram výzev prakticky každoročně). Aktualizace bude dokončena vždy k 31. 7. příslušného roku.

Proces aktualizace dokumentu bude podléhat stejným procesním krokům, jako tomu bylo při jeho prvním zpracování, viz *obrázek č. 1* Doporučený přístup k aktualizaci Regionálních akčních plánů.

¹ Postup zpracování Regionálních akčních plánů Strategie regionálního rozvoje ČR 2014-2020 (MMR)



Obr. č. 1 Doporučený přístup k aktualizaci Regionálních akčních plánů





2. Situační analýza – východiska pro nastavení aktivit RAP ZK

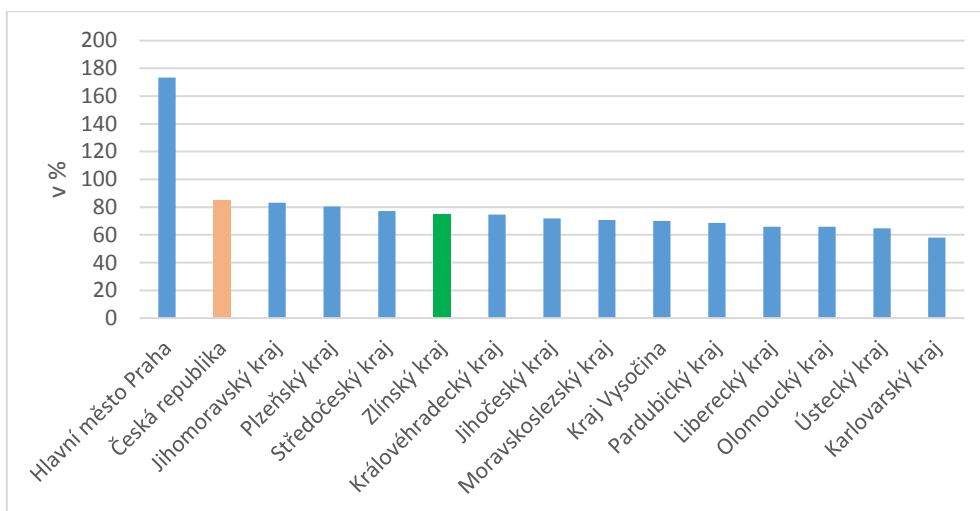
2.1. Stručná charakteristika území Zlínského kraje

Zlínský kraj má rozlohu 3 963 km² (4. nejmenší mezi kraji) a k 31. 12. 2015 v něm žilo 584 676 obyvatel. Kraj je tvořen 4 okresy, 13 správními obvody obcí s rozšířenou působností (ORP) a 25 správními obvody obcí s pověřeným obecním úřadem. V kraji je celkem 307 obcí, z toho 30 se statutem města. Největším městem je Zlín se 75,2 tis. obyvatel. Více než 20 tis. obyvatel mají pouze 4 další města Kroměříž (29,1 tis.), Vsetín (26,4 tis.), Uherské hradiště (25,3 tis.) a Valašské Meziříčí (22,4 tis.). Do kategorie 10 až 20 tis. obyvatel náleží Holešov, Uherský Brod, Rožnov pod Radhoštěm a Otrokovice.

2.1.1. Ekonomická výkonnost

Zlínský kraj v průběhu minulých 20 let prošel zásadními strukturálními změnami, jež významně poznamenaly charakter jeho ekonomiky. Zlínský kraj vykazuje dlouhodobě podprůměrné hodnoty výkonnosti ekonomiky ve srovnání s průměrem EU i ČR. V žebříčku ekonomické vyspělosti (měřeném ukazatelem HDP na obyvatele) zaujímá Zlínský kraj v rámci České republiky 5. místo ze 14 regionů (HDP/ob. v PPS k průměru EU 28 je 75,1 %, HDP/ob. v PPS, k průměru ČR je to 88,7 % a na HDP ČR se podílí 4,9 %). To do značné míry ovlivňuje i jeho sociální a demografický vývoj i kvalitu života obyvatel. Z hlediska dopravní polohy leží území kraje mimo hlavní rozvojové osy státu, v příhraniční oblasti u hranic se Slovenskou republikou.

Obr. č. 2: Mezikrajské srovnání HDP/ob. v PPS (EU28 =100 %) v roce 2014



Zdroj: ČSÚ, 2016.

Výrazné rozdíly v ekonomické výkonnosti existují i mezi dílčími územími kraje, kdy je významná část ekonomických aktivit koncentrována v jádrové oblasti zlínské aglomerace a dalších městských aglomeracích a venkovským prostorem. Především východní část území kraje má nevyhovující napojení na nadřazenou dopravní infrastrukturu (dálnice, železniční koridory). Stále nejsou dokončeny páteřní komunikace D/55 a D/49, modernizaci vyžaduje i železniční síť. Významným handicapem je málo efektivní systém veřejné dopravy.

Ve srovnání s ostatními kraji vykazuje ZK nadprůměrný podíl průmyslu jak na ekonomické výkonnosti tak na zaměstnanosti (zaměstnanost v průmyslu 45,7 %, ve službách 47 %). Silně je postavení podniků v tradičních oborech - zpracování plastů, gumárenství, strojírenský průmysl, kovodělný průmysl, potravinářský průmysl a nábytkářský průmysl. Jako problematická se ukazuje relativně nízká efektivita

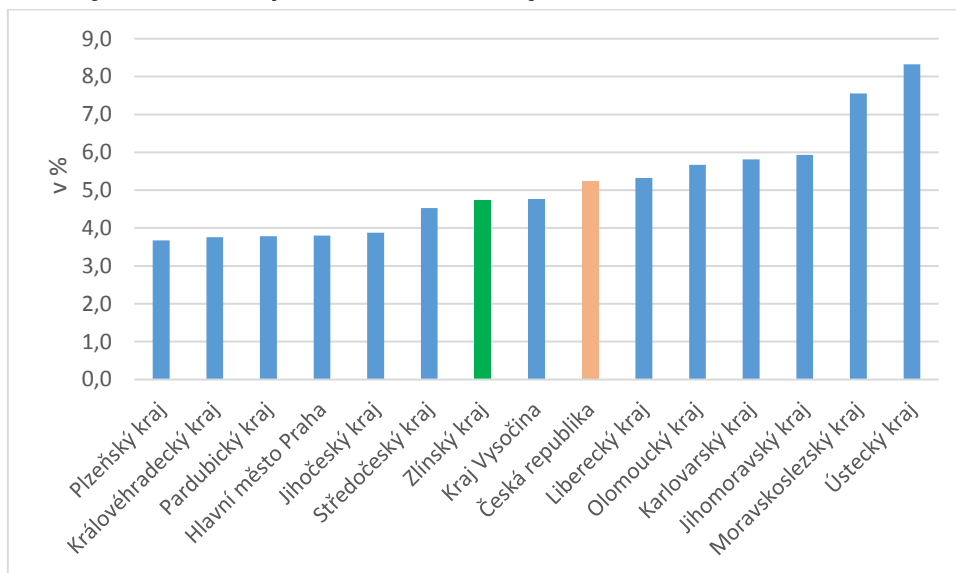


a vysoká energetická náročnost výroby. Podniky jsou z velké části subdodavateli v rámci výrobních řetězců (především pro automobilový průmysl) a chybí výroba finálních produktů. Přesto některé podniky disponují vlastním VaV zázemím (především ORP Zlín, Uherské Hradiště, Uherský Brod, Val. Meziříččí), existuje také spolupráce mezi institucemi VaV a podniky. Jako málo využitý se jeví přírodní potenciál zejména v oblasti zpracování dřeva a v oblasti moderních forem zemědělské výroby (biopotraviny, regionální produkty).

2.1.2. Nezaměstnanost a výše mezd

Ve srovnání s průměrem ČR vykazuje Zlínský kraj lehce podprůměrný podíl nezaměstnaných 6,2 %. Mezi jednotlivými okresy a ORP však v nezaměstnanosti existují rozdíly, přičemž problémem se na jedné straně stává struktura nezaměstnanosti (růst počtu dlouhodobě nezaměstnaných) a na straně druhé existence nesouladu poptávky a nabídky na pracovním trhu.

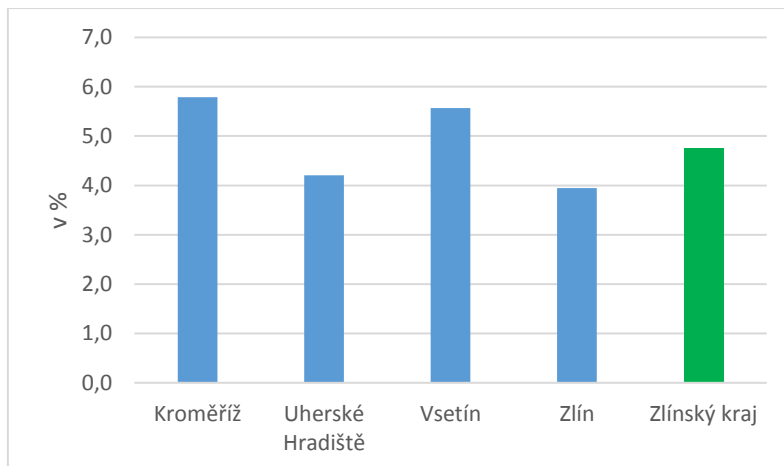
Obr. č. 3 Mezikrajské srovnání podílu nezaměstnaných osob k 30. 6. 2016



Zdroj: MPSV, 2016.

Na úrovni okresů vykazují z dlouhodobého hlediska vyšší míru nezaměstnanosti okresy Kroměříž a Vsetín.

Obr. č. 4 Srovnání podílu nezaměstnaných osob v okresech Zlínského kraje k 30. 6. 2016

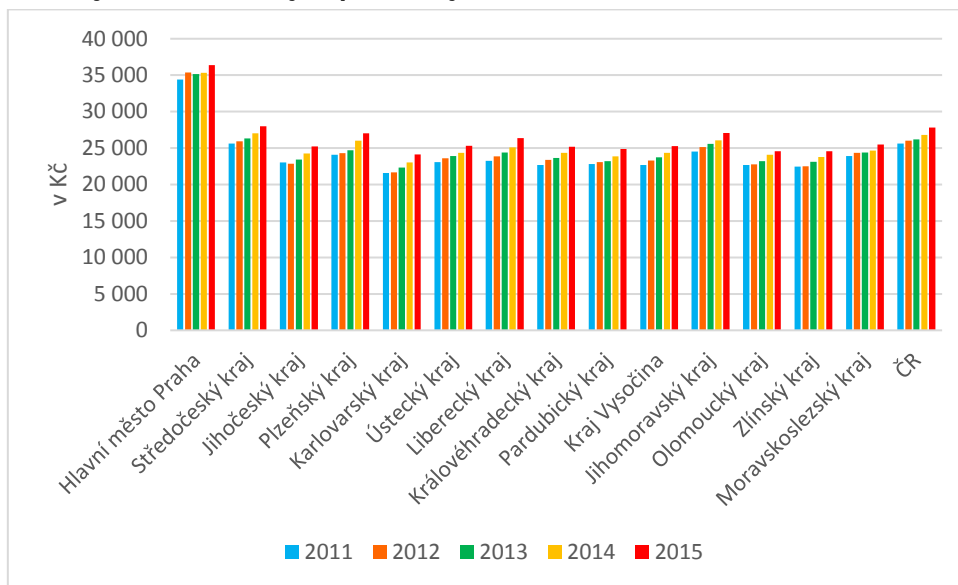


Zdroj: MPSV, 2016.



Dlouhodobě podprůměrná je ve srovnání s ČR i výše průměrných mezd, v roce 2015 byl Zlínský kraj na 13. místě. Tento stav je jednou z významných příčin problému selektivní migrace obyvatelstva mimo kraj.

Obr. č. 5 Mezikrajské srovnání výše průměrných mezd v letech 2011 - 2015



Zdroj: ČSÚ, 2016.

2.1.3. Atraktivita regionu pro obyvatele a kvalita života

Výkonnost ekonomiky a situace na trhu práce jsou jedny z významných faktorů ovlivňující atraktivitu regionu pro své obyvatele a kvalitu života v něm. Problémem je přetrvávající prohlubování disparit vůči jiným regionům v ČR i mezi jádrovými oblastmi a méně vyspělými územími kraje. Vývoj počtu obyvatel ve Zlínském kraji má z dlouhodobého pohledu klesající tendenci, navíc v současnosti dochází k výraznému stárnutí populace. Dlouhodobě dochází k úbytku obyvatel měst a periferních venkovských území se špatnou dostupností a nedostatkem pracovních příležitostí. Závažným problémem je tzv. selektivní migrace, kdy dochází migraci mladého a kvalifikovaného obyvatelstva mimo území kraje, často do okolních hospodářských center (Brno, Ostrava, Praha). Populačně rostou, především díky migraci, obce v zázemí zlínské aglomerace a okresních měst. V populačně ztrátových územích, především se jedná o periferní venkovská území, je častou příčinou úbytku obyvatel kumulace řady faktorů počínaje špatnou dopravní dostupností a obslužností území, nedostatkem pracovních příležitostí, dostupnosti veřejných i komerčních služeb, úrovně občanské vybavenosti, apod. Naopak populačně zisková území se potýkají, nebo se výhledově budou potýkat, s nedostatečnou kapacitou některých specifických typů služeb a dalšími negativními projevy suburbanizace.



2.2. Čerpání z Evropských zdrojů v letech 2007-2013

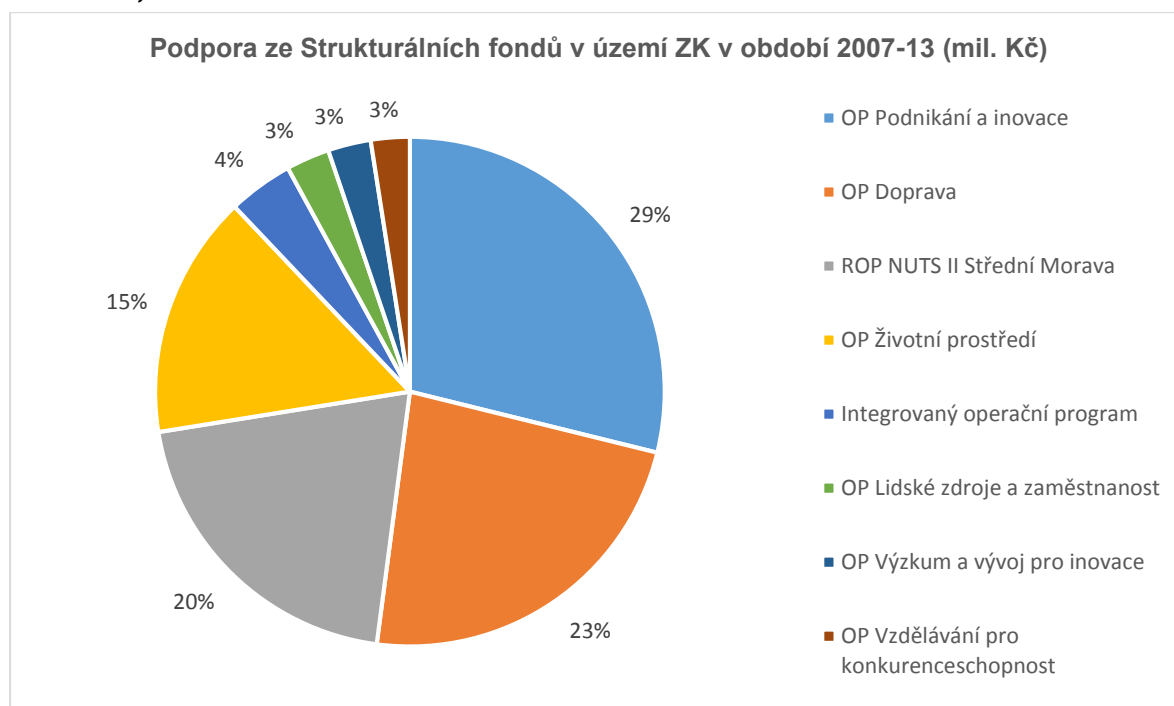
Regionální akční plán je dokument konkretizující podobu možného využití Evropských strukturálních a investičních fondů a dalších zdrojů vedoucích k naplnění cílů regionální politiky a specifických potřeb území kraje. Pro udržení potřebné kontinuity při plánování využití evropských fondů v programovém období 2014 – 2020 je nezbytné uvést do kontextu již realizovaných investic v rámci programového období 2007 – 2013.

Základní představu o podpoře z evropských zdrojů v minulém programovém období nám dává následující *tabulka č. 1*. Největší objem finančních prostředků a zároveň druhý nejvyšší počet podpořených projektů byl zaznamenán v rámci Operačního programu Podnikání a inovace, kde žadatelé z území Zlínského kraje dosáhli na částku 21 583,2 mil. Kč podpory. Druhým v pořadí z pohledu výše poskytnutých finančních prostředků byl Operační program Doprava s 17 377,7 mil. Kč a na třetím místě Regionální operační program Střední Morava s 15 245,2 mil. Kč. Procentuální rozložení znázorňuje *obrázek č. 6*.

Tab. č. 1 Dotace z operačních programů 2007-13 v území Zlínského kraje, data k 25. 7. 2016

| Operační program 2007-13 | Počet podpořených projektů | Výše dotace (mil. Kč) |
|---------------------------------------|----------------------------|-----------------------|
| OP Podnikání a inovace | 1 535 | 21 583,2 |
| OP Doprava | 48 | 17 377,7 |
| ROP NUTS II Střední Morava | 574 | 15 245,2 |
| OP Životní prostředí | 1 656 | 11 566,3 |
| Integrovaný operační program | 571 | 3 083,1 |
| OP Lidské zdroje a zaměstnanost | 73 | 2 065,7 |
| OP Výzkum a vývoj pro inovace | 13 | 2 038,4 |
| OP Vzdělávání pro konkurenceschopnost | 893 | 1 845,9 |
| Celkem | 5 363 | 74 805,6 |

Obr. č. 6 Podpora ze Strukturálních fondů v území Zlínského kraje v programovém období 2007-2013, data k 25. 7. 2016





2.3. Kohezní politika 2014 – 2020 a dopady jejího nastavení na Zlínský kraj

Dohoda o partnerství, jakožto závazný strategický dokument ČR pro oblast čerpání Evropských strukturálních a investičních fondů v období 2014-2020, definuje Integrovaný regionální operační program jako program navazující na sedm regionálních operačních programů a částečně na Integrovaný operační program z programového období 2007–2013.

Prioritou IROPu je umožnění vyváženého rozvoje území, zlepšení veřejných služeb a veřejné správy a zajištění udržitelného rozvoje v obcích, městech a regionech. IROP bude zaměřen na snižování územních rozdílů, zkvalitnění infrastruktury a posílení konkurenceschopnosti v regionech, posílení veřejných služeb, podporu vzdělanosti jako jednoho z pilířů zvyšování kvality života obyvatel, a posílení institucionální kapacity veřejné správy. Také globální cíl programu „Zajistit vyvážený rozvoj území, zlepšit veřejné služby a veřejnou správu pro zvýšení konkurenceschopnosti a zajištění udržitelného rozvoje v obcích, městech a regionech“ je zacílen na vyvážený rozvoj území.

Zároveň došlo k následujícímu nastavení územní dimenze v podmínkách ČR:

- 7 tzv. metropolitním oblastem (Praha, Brno, Ostrava, Plzeň, Olomouc, Ústí – Chomutov, Hradec Králové – Pardubice) bylo umožněno realizovat nástroj integrované územní investice (ITI), který umožňuje na základě zpracované integrované strategie rozvoje území alokovat v rámci jednotlivých prioritních os operačních programů finanční prostředky na její realizaci.
- V území ostatních krajů byla umožněna krajským městům a jejich funkčnímu zázemí realizace nástroje integrovaného plánu rozvoje území (IPRÚ), u nějž je předpokládána alokace několikanásobně nižší.
- Dále byly rezervovány finanční prostředky na realizaci nástroje komunitně vedeného místního rozvoje (CLLD), který je cílen na menší obce s počtem obyvatel do 25 tis. ob.
- Územním partnerům bylo prostřednictvím Regionálních stálých konferencí umožněno zpracovat doporučení k územnímu a věcnému zacílení specifických výzev.

Je diskutabilní, zda aktuálně navržená podoba „cílených forem“ podpory uvnitř území ČR potažmo krajů povede k naplnění výše uvedeného cíle programu.

Konkrétně území Zlínského kraje je významně znevýhodněno tím, že nemůže realizovat nástroj ITI a nástroj IPRÚ byl akceptován jen 3 operačními programy². Zároveň uvnitř území Zlínského kraje není zajištěna „cílená forma“ podpory pro území „středních měst“ s počtem obyvatel vyšším než 25 tis. ob. Tato situace může vést k nenaplnění cíle programu „vyvážený rozvoj území“. (Typologie území Zlínského kraje v kontextu kohezní politiky 2014-2020 detailně popsána viz *kpt 2.3.2*).

V souvislosti s nastavením parametrů integrovaných nástrojů z národní úrovně došlo k tomu, že území Zlínského kraje není těmito integrovanými nástroji zcela pokryto. V území Zlínského kraje není zajištěna cílená forma podpory pro území středně velkých měst s počtem obyvatel vyšším než 25 tis. ob., která díky své populační velikosti nemohou být zahrnuta do území s využitím CLLD a netvoří ani území IPRÚ. Ve Zlínském kraji se jedná o 3 města – Vsetín, Kroměříž, Uherské Hradiště. Tato centra mají v rámci kraje silný regionální význam jako centra dojížděky do zaměstnání a za službami. Uvedená centra si zachovala význam přesahující hranice ORP. Zároveň se však často potýkají s typickými problémy měst,

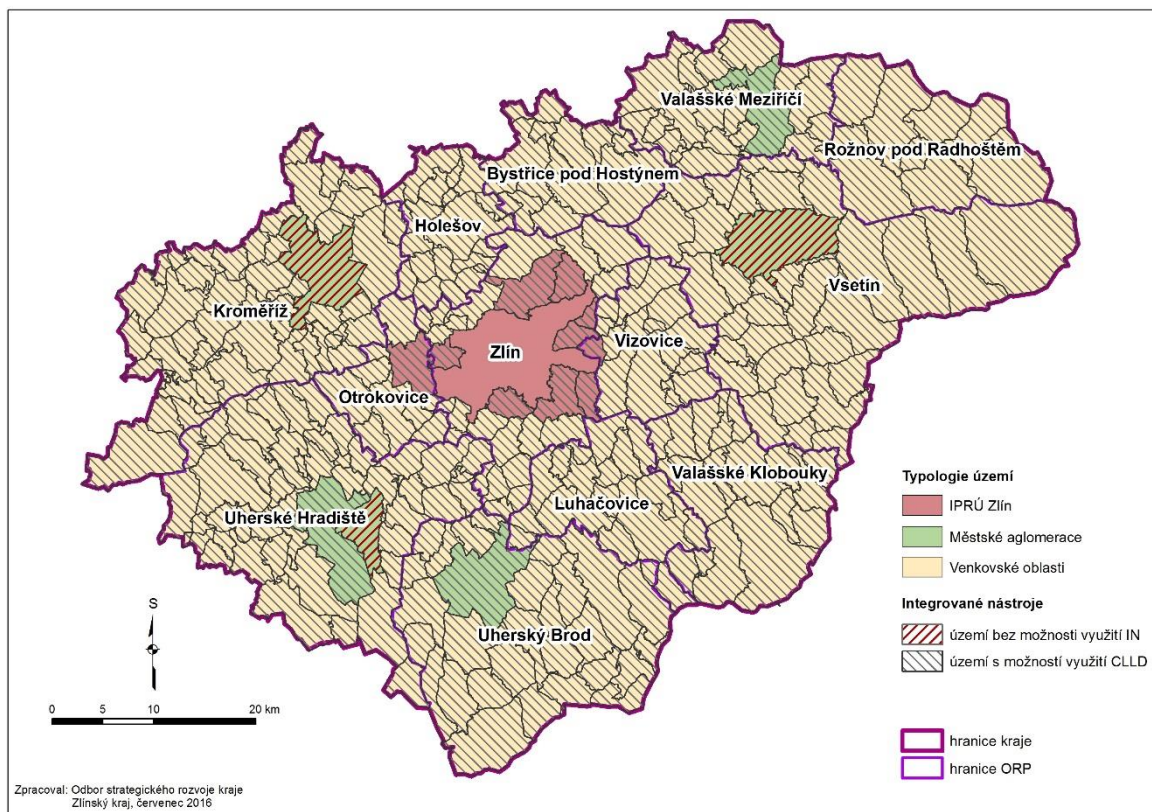
² Předpoklad celkové alokace pro IPRÚ Zlín cca 0,9 mld. Kč - finanční prostředky „rezervovány“ v rámci IROP, OP Doprava a OP Zaměstnanost



např. zde dochází ke stagnaci nebo úbytku obyvatel, problémy jsou zaznamenány v sociální oblasti – vznik vyloučených lokalit, v oblasti infrastruktury, veřejné dopravy, trhu práce, apod.

Tím, že tato významná regionální centra nejsou zahrnuta mezi území s uplatněním integrovaných nástrojů pro plánovací období 2014 – 2020 dochází k jejich znevýhodnění oproti územím s uplatněním integrovaných nástrojů, podvázání jejich ekonomického rozvoje a postupné ztrátě konkurenceschopnosti.

Obr. č. 7 Pokrytí Zlínského kraje integrovanými nástroji ve vazbě na typologii území



2.3.1. Integrovaný regionální operační program jako nástroj rozvoje regionů

Situace měst a obcí v území Zlínského kraje významně ztížena i nastavením a tematickým zaměřením programu IROP.

V první řadě nebyly kraje přímo zapojeny do přípravy programu a programové dokumentace a možnost sladění výzev se strategickými dokumenty a potřebami kraje dává pouze platforma Regionální stálé konference, která přes Národní stálou konferenci dává doporučení řídicím orgánům k zacílení výzev.

Dále navzdory tomu, že dohoda o partnerství definuje IROP jako program „navazující na 7 ROP a IOP“, nebude v období 2014 - 2020 podporována oblast revitalizace veřejných prostranství, rekonstrukce místních komunikací, volnočasové a sportovní infrastruktury, zdravotní střediska na venkově a další. O podporu v rámci těchto témat byl v období 2007 - 2013 zaznamenán velký zájem ze strany měst a obcí v území Zlínského kraje, kdy dotační možnosti ROP Střední Morava nepokryly poptávku po realizaci projektů. Rovněž sběr podnětů z území při přípravě regionálního akčního plánu potvrdil přetrvávající potřebu v území měst a obcí po těchto tématech.



Tab. č. 2 Hlavní rozdíly v nastavení podmínek čerpání ESIF 2014-2020

| Programové období 2007 – 2013 | Programové období 2014 – 2020 |
|--|--|
| 7 regionálních operačních programů | 1 Integrovaný regionální operační program |
| Řídicí orgán v území NUTS II | Řídicí orgán MMR |
| Přímé zapojení krajů do programování | Schází přímé zapojení krajů do plánování |
| Zohlednění potřeb definovaných v krajských strategiích do nastavení výzev | Iniciační role Regionální stálé konference |
| Rovné postavení krajských měst v možnostech čerpání (IPRM) | Rozdílný přístup k podpoře krajských měst (ITI vs. IPRU) |
| Zaměření programu ROP reflektuje potřeby kraje, měst a obcí (fin. veřejné prostranství, kulturní zařízení aj.) | Zaměření programu nereflektuje potřeby zejm. menších města obcí (vymezení tzv. negativních priorit EK) |

2.3.2. Typologie území Zlínského kraje v kontextu kohezní politiky 2014 - 2020

Na základě vymezení územního dopadu uplatnění integrovaných nástrojů IPRÚ a CLLD ve Zlínském kraji a na základě analýzy statistických dat s důrazem na koncentraci pracovních míst v území, dojížděku za prací, dostupnost služeb, koncentraci MSP, míru nezaměstnanosti a celkovou ekonomickou výkonností identifikovat tři základní typy území – území IPRÚ Zlín, Městské aglomerace, tvořené zbývajícími okresními městy a významnějšími regionálními centry a jejich funkčním zázemím, a Venkovské oblasti.

- **IPRÚ Zlín**

Území IPRÚ Zlín představuje výrazný pól růstu, ekonomické centrum a spolu s městskými aglomeracemi tvoří ekonomickou základnu Zlínského kraje, je centrem dojížděky za službami celokrajského významu. Ve srovnání s krajským průměrem vykazuje tento typ území dlouhodobě nadprůměrnou ekonomickou úroveň a nižší míru nezaměstnanosti, dochází zde ke koncentraci ekonomických aktivit. Ekonomická osa území je tvořena městy Zlín, Otrokovice a Fryšták, nejvýznamnější vazba je mezi městy Zlín a Otrokovice, města tvoří funkční celek, provázaný ekonomicky i dopravně. Území je přirozeným centrem dojížděky za prací s velmi silnými vazbami na své zázemí. V důsledku restrukturalizace ekonomiky došlo k zániku dříve tradičních oborů, např. obuvnický průmysl, jejímž důsledkem byl vznik poměrně rozsáhlých, v současné době postupně revitalizovaných brownfields.

Stále je nejasná otázka profilace nosných odvětví v budoucnosti. Území disponuje potenciálem jak v tradičních průmyslových oborech (zejm. gumárenském, plastikářském a strojírenském průmyslu) a rovněž v oblasti služeb s návaznostmi na aktivity v oblasti vzdělávání, VaV, tak potenciálem v nových odvětvích. Řada podniků disponuje vlastním VaV zázemím, území disponuje podpůrnou infrastrukturou VaV. Dochází zde tak k největší koncentraci inovačního potenciálu.

Z hlediska dopravní dostupnosti stále chybí optimální napojení na nadřazenou dopravní síť, přestože územím prochází komunikace D/55 a II. železniční koridor. Centra měst jsou stále výrazně zatížena tranzitní kamionovou dopravou. Stále není dokončena páteřní komunikace D/55, úsek Otrokovice –



Břeclav, výstavba D/49 doposud nebyla zahájena, odpovídající není ani železniční napojení Zlína a chybí také přestupní terminál veřejné dopravy. Území je propojeno linkami MHD, avšak úroveň integrovaného dopravního systému je poměrně nízká.

Území je centrem dojížděky za prací a ve srovnání s průměrem kraje vykazuje nadprůměrnou úroveň mezd. Významný podíl zaměstnanosti je ve službách, ale vzhledem k ostatním srovnatelným krajským centrům je zde vysoký podíl zaměstnaných v průmyslu. Existuje zde koncentrace středního a vysokého školství a potenciál spolupráce vzdělávacího a firemního sektoru. Území vykazuje nadprůměrnou vzdělanostní úroveň obyvatelstva.

Území vykazuje ve srovnání s obdobnými centry mimo kraj nižší kvalitu života, což přispívá k prohlubování procesu selektivní migrace obyvatel. Z dlouhodobého pohledu se území potýká s úbytkem obyvatel. Především díky migraci do zázemí měst, ale též díky migraci do větších center ČR, obyvatelstvo stárne.

Území IPRÚ tvoří 11 obcí, z nichž tři mají statut města – Zlín, Otrokovice, Fryšták. Celkový počet obyvatel v území IPRÚ k 31. 12. 2015 činil 106 561 obyvatel.

- **Městské aglomerace**

Městské aglomerace představují území bývalých okresních měst (mimo Zlína), tedy Kroměříže, Uherského Hradiště a Vsetína a území významnějších regionálních center, tedy Valašské Meziříčí a Uherský Brod a jejich zázemí. Jak je uvedeno výše, města nad 25 tis. obyvatel, tedy bývalá okresní města, nejsou pokryta žádným integrovaným nástrojem. Zbývající regionální centra jsou součástí MAS a mohou tak využívat nástroj CLLD.

Vyznačují se nadprůměrnou ekonomickou výkonností, koncentrací ekonomických subjektů a dobrou úrovní poskytování veřejných i komerčních služeb. V oblasti dojížděky do zaměstnání, za službami i do škol si města zachovala význam přesahující hranice ORP. Současná oborová struktura podniků vychází z tradičních průmyslových oborů. Průmyslový potenciál tvoří podniky zpracovatelského průmyslu, zejména elektrotechnického, strojírenského, chemického, kovodělného a potravinářského.

S výjimkou Kroměříže chybí odpovídající napojení na dálniční síť. Zkvalitněn by měl být také systém veřejné dopravy, řešeno by mělo být i spojení veřejnou dopravou s ostatními centry v regionu.

Z hlediska demografického vývoje dochází ke stagnaci nebo mírnému úbytku obyvatel. I zde je závažným problémem selektivní migrace. Naopak populačně roste blízké zázemí. Demografický vývoj je celkově provázen stárnutím obyvatelstva. Problémem může být nárůst sociálního vyloučení, růst počtu osob zasažených chudobou a lidí vyloučených z trhu práce. Důležité bude zajištění rozvoje sociálních a zdravotních služeb, které reagují na současný demografický vývoj a předcházení problémům souvisejícím se sociálním vyloučením.

- **Venkovské oblasti**

Venkovské oblasti jsou, až na individuální výjimky v řádu jednotek obcí, pokryty sítí MAS mohou tak využívat nástroj CLLD. Venkovské oblasti v rámci Zlínského kraje lze obecně charakterizovat jako území s nízkou ekonomickou výkonností, špatnou dostupností veřejných služeb a nedostatečnou úrovní dopravního napojení na nadřazenou dopravní infrastrukturu, s vysokou mírou nezaměstnanosti plynoucí z nedostatku pracovních příležitostí. Důsledkem je mj. selektivní migrace mimo tato území, a následné demografické stárnutí populace. Základní příčiny zaostávání venkovských oblastí spočívají jak v geografických podmínkách, tak v jejich socioekonomickém vývoji v minulosti.



Zároveň však nelze na venkovské oblasti pohlížet jako na homogenní území bez zásadních rozdílů. Na území Zlínského kraje můžeme identifikovat dva základní typy venkova, a to „tradiční“ (moravský) venkov, včetně periferních území, především v oblasti Bílých Karpat na hranicích se Slovenskem a v oblasti Morkovska (ORP Kroměříž) a tzv. „příměstský venkov“, kde existuje funkční propojení s městskými územími, tedy zázemí Regionálního centra a nejbližší zázemí městských aglomerací. Problémový je přitom především první typ. Přesto lze v území identifikovat relativně významná mikroregionální centra, např. Luhačovice, Holešov, Slavičín nebo Bystřici pod Hostýnem. I přes menší hospodářský význam těchto mikroregionálních center mají poměrně významné vazby centrum – zázemí (dojíždka za prací i službami). Významný rozvojový potenciál má do budoucna ORP Holešov díky připravované strategické průmyslové zóně Holešov a výhodné dopravní dostupnosti (perspektiva dalšího zkvalitnění výstavbou D/49). Struktura i oborové zaměření podniků je vzhledem k rozdílnému charakteru území zařazených v tomto typu velmi rozdílná. Význam mají tradiční obory – potravinářství, kovodělný, elektrotechnický průmysl, strojírenství, plastikářství, výroba nábytku. Nadprůměrný je podíl primárního sektoru.

Pro konkurenceschopnost těchto území je určující zejména zajištění jejich dopravní dostupnosti prostřednictvím napojení na krajskou páteřní dopravní síť. Neodpovídající je v současnosti dostupnost jak aglomerací v rámci kraje, tak okolních center mimo území kraje. Dlouhodobým trendem je stále výraznější prohlubování rozdílů mezi ekonomicky vyspělejšími částmi kraje a hospodářsky slabými a venkovskými regiony. Výrazným problémem těchto území je kumulace jednotlivých negativních faktorů.



3. Absorpční kapacita Zlínského kraje v programovém období 2014 - 2020

3.1. Šetření absorpční kapacity pro aktualizaci Regionálního akčního plánu

3.1.1. Dotazníkové šetření na úrovni ORP a MAS

Základním zdrojem dat pro aktualizaci Regionálního akčního plánu bylo šetření absorpční kapacity, které provedl Sekretariát RSK na úrovni obcí s rozšířenou působností (dále jen ORP) a místních akčních skupin (dále jen MAS) v květnu/červnu 2016. Sběr dat proběhl jednorázově prostřednictvím dotazníkového šetření, které bylo zaměřeno na následující okruhy:

- projekty připravované k financování z evropských i národních dotačních titulů, které budou přiřazeny jednotlivým aktivitám RAP a budou využity jako informace o absorpční kapacitě v území pro řídicí orgány;
- projektové záměry, pro které neexistují vhodné zdroje financování, které budou využity k formulování požadavků na vznik nových národních dotačních titulů;
- identifikované bariéry v čerpání podpory, tyto informace budou předány na řídicí orgány vč. požadavků na odstranění těchto bariér v dalších výzvách.

Do dotazníkového šetření byly zapojeny ORP Zlínského kraje jako zástupci měst střední velikosti a integrovaného plánu rozvoje území a MAS jako zástupci menších obcí a komunitně vedeného místního rozvoje.

Návratnost dotazníků byla 100% u ORP a 90% u MAS, sekretariát RSK obdržel informace o cca 1000 připravovaných projektech v území Zlínského kraje. Nicméně je třeba počítat s určitou odchylkou a to zejména u projektů menších obcí – v projektech shromážděných přes MAS často chybělo vyčíslení finanční náročnosti projektu nebo časové připravenosti, přiřazení dotačního titulu anebo mohly být nesprávně zařazeny do vybraných programů takové projekty, které nejsou vhodné k financování. Soubor projektů byl tedy očištěn a pro finanční plán RAP bylo využito 255 projektů ORP za 4,5 mld Kč a 267 projektů členských obcí MAS za necelých 3 mld Kč.

Významné záměry a bariéry čerpání byly projednány na Pracovní skupině pro Absorpční kapacitu v území dne 19. 5. 2016.

3.1.2. Šetření v rámci krajského úřadu

Šetření v obdobném tematickém rozsahu proběhlo dále v měsíci červnu 2016 v rámci krajského úřadu Zlínského kraje, a to prostřednictvím jak osobního jednání se zástupci jednotlivých odborů a vybraných organizací zřizovaných ZK3, tak za využití elektronického systému evidence projektů krajského úřadu a jeho organizací ESEP. Tímto způsobem získal sekretariát RSK data k připravovaným projektům Zlínského kraje do r. 2018, dále pro období 2019+ byla provedena modelace předpokládaných dalších investic.

Do šetření v oblasti připravovaných záměrů v oblasti vzdělávání a podpory podnikání a inovací byli zapojeni rovněž zástupci přípravných realizačních týmů projektů Krajský akční plán rozvoje vzdělávání a Smart Akcelerator.

³ Byl osloven Odbor řízení dotačních programů, Odbor školství, mládeže a sportu, Odbor kultury a památkové péče, Odbor dopravy a silničního hospodářství, Odbor sociálních věcí a Odbor zdravotnictví. Z organizací zřizovaných krajem bude osloveno Ředitelství silnic Zlínského kraje, Koordinátor veřejné dopravy ve Zlínském kraji, Technologické a inovační centrum, Krajská energetická agentura a Centrála cestovního ruchu VM.



3.1.3.Šetření mezi ostatními územními partnery Regionální stálé konference

Osloveni byli také všichni zbývající územní partneři - Univerzita Tomáše Bati ve Zlíně, Krajská hospodářská komora Zlínského kraje, Okresní hospodářská komora Kroměříž, Úřad práce ČR – krajská pobočka ve Zlíně, Asociace NNO Zlínského kraje, Olomoucké arcibiskupství ad. Tímto způsobem získal sekretariát RSK data k připravovaným projektům územních partnerů do r. 2020. V případě organizací zastřešujících větší množství subjektů (např. ANNO ZK) jsme dostali expertní odhad absorpční kapacity za členské subjekty.

3.1.4.Databáze projektových záměrů Sekretariátu Regionální stálé konference

Jako datový zdroj byla rovněž využita databáze projektových záměrů, identifikovaných potřeb a bariér, vedená Sekretariátem Zlínského kraje na základě informací získaných od potenciálních žadatelů, kteří oslovili Regionální stálou konferenci z vlastní iniciativy.



3.2. Agregace dat pro Finanční plán RAP

Shromážděná data posloužila k vyplnění šablony finančního plánu RAP, který je součástí samostatné tabulkové části Regionálního akčního plánu (*příloha č. 1*). Aktivity RAP byly definovány dle specifických cílů operačních programů, tak aby byly podkladem pro nastavování harmonogramu výzev a zároveň mohly sloužit k vyhodnocení odhadu absorpční kapacity dle dat ze systému MSC 2014+.

Pro vyčíslení absorpční kapacity v letech 2/2 2016, 2017-18, 2019+ byly souhrnné částky k zjištěným projektovým záměrům přiřazeny ke specifickým cílům (aktivitám RAP) a tam, kde nebylo 100% pokryté spektrum příjemců (např. malé obce, NNO) byl proveden odborný odhad (dopočet poměrné části). Specifické cíle, u kterých se nepodařilo zjistit data k připravovaným projektům, byly z aktivit RAP vypuštěny. Dokument obsahuje pouze souhrnné částky, konkrétní projektové záměry budou uvedeny pouze u oblasti silnic II. a III. třídy, kde je to po krajích požadováno a soulad s tímto seznamem je podmínkou přijatelnosti⁴.

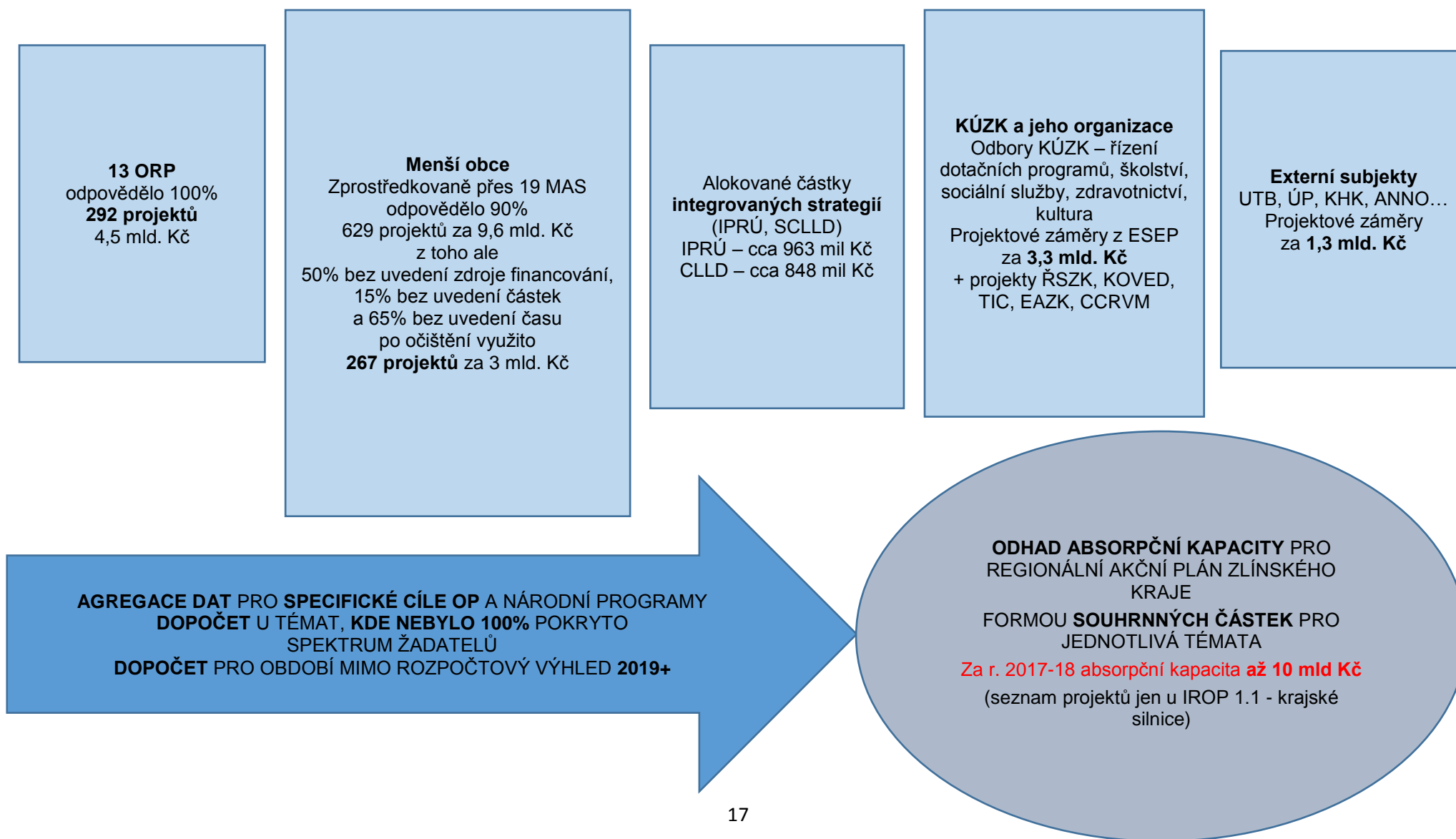
Proces zpracování Finančního plánu RAP schematicky znázorňuje *obrázek č. 8*.

S ohledem na spektrum subjektů oslovených v rámci šetření (ORP, MAS, obce, územní partneři v RSK) má dokument má dobrou vypovídací hodnotu zejména za Integrovaný regionální operační program, částečně Operační program zaměstnanost a Operační program Životní prostředí. Horší vypovídací hodnota je u Operačního programu Výzkum, vývoj vzdělávání, kde většina projektů bude realizovaná formou šablon a Operačního programu Podnikání a inovace pro konkurenceschopnost, který je zaměřen na podnikatelský sektor, což je cílová skupina, která nebyla v rámci šetření oslovena z důvodu zkušeností s nízkou návratností dotazníků z dříve realizovaných šetření.

⁴ Povinná příloha IROP - SC 1.1 - VYBRANÉ ÚSEKY SILNIC II. a III. TŘÍDY VE ZLÍNSKÉM KRAJI byla aktualizována v části Předpokládané investiční náklady v Kč a Předpokládaný měsíc předložení projektové žádosti do IROP dle aktuálního stavu přípravy dokumentace projektu. Seznam projektů pro 1. a 2. výzvu zůstal zachován. Příloha respektuje dohodnutý podíl alokace pro Zlínský kraj ve výši 1 454,7 mil. Kč z ERDF, předpokládá se budoucí úspora z projektovaných nákladů po vysoutěžení.



Obr. č. 8 Proces zpracování Finančního plánu RAP





3.2.1. Evropské strukturální a investiční fondy

Základní představu o rozložení poptávky po zdrojích ESIF dle jednotlivých operačních programů nám dává *obrázek č. 9*, který potvrzuje roli Integrovaného regionálního operačního programu jako stěžejního nástroje pro rozvoj regionů v programovém období 2014-2020.

Převážná většina požadovaných dotačních prostředků na financování projektů (69%), které byly zjištěny v rámci šetření sekretariátu RSK, směřuje do IROP, a to i navzdory tomu, že územní partneři z řad měst a obcí dlouhodobě připomínají nastavení podpory v IROP, které nereflektuje reálné potřeby měst a obcí (*více viz kpt 5 Bariéry čerpání evropských i národních dotačních zdrojů v programovém období 2014-2020 v území Zlínského kraje*).

Další pořadí programů Operační program životní prostředí (12%) a Operační program Zaměstnanost (8%) potvrzuje výše uvedenou úvahu o schopnosti pokrýt žadatele v území při šetření pro RAP a s tím související vypovídací hodnotě dokumentu. Nízké hodnoty u Operačního programu Výzkum, vývoj vzdělávání, Podnikání a inovace pro konkurenceschopnost a Doprava tedy nejsou obrázkem nízké absorpční schopnosti regionu v těchto oblastech, jsou pouze důsledkem nastaveného modelu šetření.

Konkrétní částky jsou uvedeny v rámci finančního plánu RAP, který je součástí samostatné tabulkové části Regionálního akčního plánu (*příloha č. 1*).

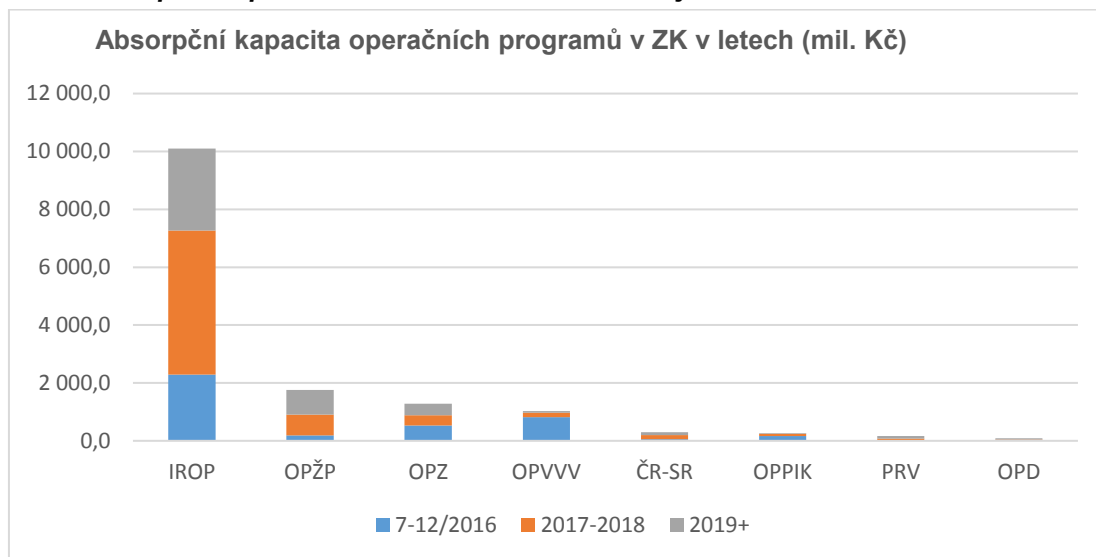
Obr. č. 9 Absorpční kapacita ESIF v území Zlínského kraje v programovém období 2014-2020



Obrázek č. 10 rozšiřuje tento přehled o objem požadovaných finančních prostředků a rozložení požadavků na financování v letech. Rozložení prostředků v letech je dle požadavků MMR sledováno pro tři časová období – pro 2. polovinu roku 2016 (odpovídá 27% z požadovaných finančních prostředků), roky 2017-2018 (44%) a období po roce 2019 (29%).

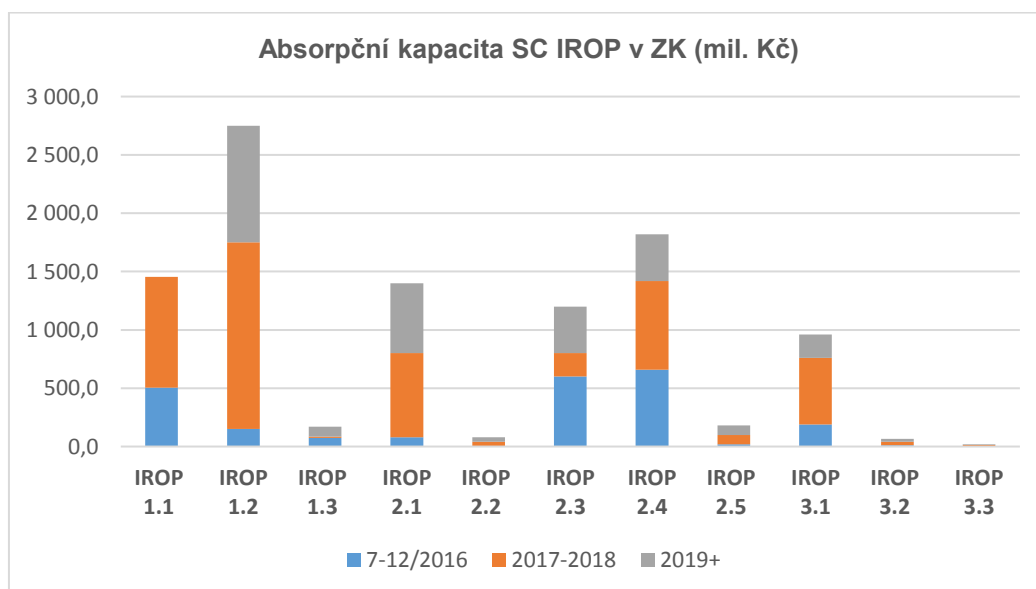


Obr. č. 10 Absorpční kapacita ESIF v území Zlínského kraje v letech



Detail o požadavcích na financování v rámci IROP jakožto nejvýznamnějším operačním programem z pohledu územních partnerů RSK dává *obrázek č. 11*. Z pohledu požadovaných finančních prostředků patří mezi nejvýznamnější specifický cíl 1.2, zaměřený na oblast veřejné dopravy (27% z celkové sumy požadovaných prostředků z IROP), specifický cíl 2.4 zaměřený na oblast regionálního školství (18%) a specifické cíle 1.1 na podporu regionální silniční sítě (14%) a 2.1 na sociálních služeb (14%).

Obr. č. 11 Absorpční kapacita programu IROP v území Zlínského kraje – dle specifických cílů a let





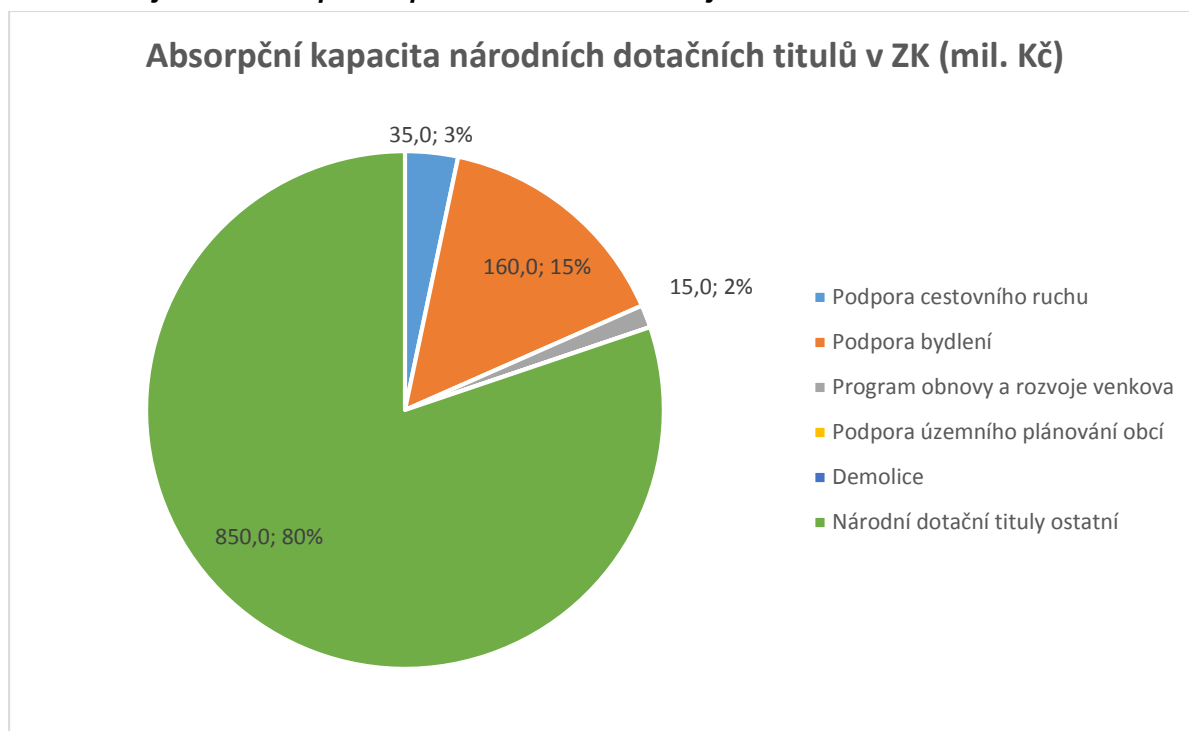
3.2.2. Národní dotační tituly

Šetření bylo zaměřeno zejména na národní dotační tituly MMR, kde byla zjištěna velká poptávka u programů na podporu bydlení a programu na podporu cestovního ruchu. Naopak nízká absorpční kapacita byla zjištěna u programů zaměřených na demolice a územní plánování.

U ostatních národních dotačních titulů, které spravují jiná ministerstva, byl největší zájem o program státního fondu dopravní infrastruktury ministerstva dopravy (místní komunikace, cyklostezky) a programy Ministerstva školství, mládeže a tělovýchovy zaměřené na podporu sportovní infrastruktury. Projekty ORP i menších obcí jsou dále připravovány do programu na obnovu kulturních památek a programu regenerace městských památkových rezervací a městských památkových zón Ministerstva kultury, programu Ministerstva průmyslu a obchodu Efekt, a programu Ministerstva zemědělství na podporu vodohospodářské infrastruktury.

Konkrétní částky jsou uvedeny v rámci finančního plánu RAP, který je součástí samostatné tabulkové části Regionálního akčního plánu (*příloha č. 1*).

Obr. č. 12 Zjištěná absorpční kapacita z národních zdrojů



3.2.3. Krajské zdroje

V rámci Zlínského kraje došlo s účinností od 1. 12. 2015 k aktualizaci a ke sjednocení pravidel pro poskytování programové a účelové (individuální) podpory z prostředků kraje v kontextu novely zákona č. 250/2000 Sb., o rozpočtových pravidlech územních rozpočtů, ve znění pozdějších předpisů, zřízením tzv. Fondu Zlínského kraje. Fond Zlínského kraje vznikl k 1. 1. 2016 sloučením Programového fondu ZK, Sociálního fondu ZK, Fondu kultury ZK a Fondu mládeže a sportu ZK a centralizuje prostředky pro krytí podpory napříč tématy (odbornými) a zároveň zajišťuje jednotná pravidla pro poskytování jak programové, tak účelové (individuální) podpory ze strany Zlínského kraje.



Odbor strategického rozvoje kraje vede centrální rámcovou evidenci všech vyhlášených krajských dotačních Programů z Fondu Zlínského kraje na daný rok. Přehled připravovaných dotačních programů pro rok 2017 dává tabulka č. 2. Pro tyto programy zatím není vyjednána finanční alokace, tato bude známa až po schválení rozpočtu Zlínského kraje na r. 2017.

Tab. č. 3 Připravované dotační programy Zlínského kraje pro r. 2017

| Sekce Fondu ZK | Název Programu |
|-------------------------------------|--|
| Rozvojové programy a krizové řízení | Podpora vodohospodářské infrastruktury |
| | Program na podporu obnovy venkova |
| | Podpora ekologických aktivit v kraji |
| | Program na podporu akreditovaného dobrovolnictví |
| | Program na podporu nestátních neziskových organizací, škol a školských zařízení v oblasti prevence rizikových typů chování v roce 2017 |
| | Dotace na hospodaření v lesích na území Zlínského kraje |
| | BESIP Zlínského kraje |
| | Dotace pro jednotky sboru dobrovolných hasičů obcí Zlínského kraje |
| | Spolufinancování programů GŘ HZS ČR 2017 |
| Kultura | Program na podporu kulturních aktivit a akcí |
| | Program na podporu stavební obnovy a restaurování kulturních památek a památek místního významu |
| Sociální věci | Program na podporu sociálně zdravotních aktivit |
| Mládež a sport | Jednorázové akce v oblasti mládeže a sportu |
| | Sportovci zařazení do reprezentace ČR |
| | Činnost a rozvoj mládežnického sportu |
| | Naplňování koncepce podpory mládeže ve Zlínském kraji |

3.2.4. „Bílá místa“ v programovém období 2014-2020 v území Zlínského kraje

Existují dva pohledy na tzv. bílá místa v programovém období 2014-2020 v území Zlínského kraje.

Prvním je **pohled územní**, tedy nerovnoměrné pokrytí území Zlínského kraje integrovanými nástroji. Z územního pohledu byla jako bílá místa identifikována města střední velikosti (Kroměříž, Vsetín a Uherské Hradiště), která nemají možnost cíleně financovat své rozvojové strategie a musí soutěžit s ostatními projekty v rámci celé republiky.

Druhým je **pohled tematický**, tedy nesoulad mezi potřebami území a podporovanými tématy. Z tematického pohledu byly jako bílá místa identifikovány následující oblasti, v rámci nichž jsou připravovány projekty, pro které není vhodný zdroj financování jak v evropských, tak v národních či krajských programech⁵:

- Sportoviště, koupaliště
- Multifunkční domy, kulturní zařízení

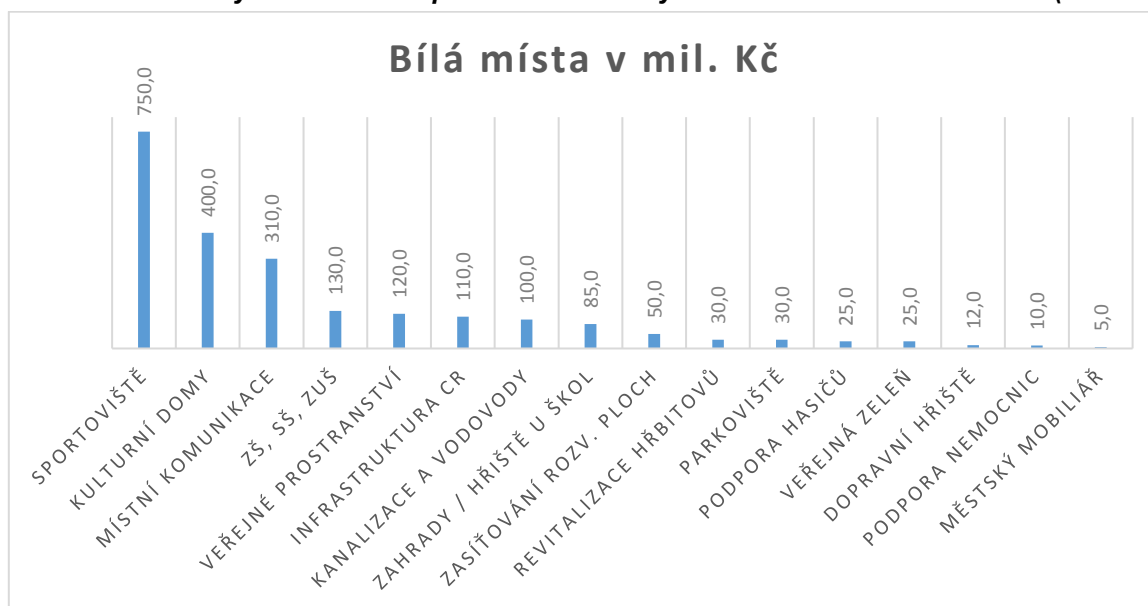
⁵ Řazeno dle významnosti – finančního objemu zjištěných projektových záměrů. Konkrétní vyčíslení viz Tabulková část Regionálního akčního plánu, list Finanční plán RAP.



- Místní komunikace
- ZŠ, SŠ, ZUŠ - rekonstrukce nesplňující podmínky IROP, vč. školních kuchyní a jídelen
- Veřejné prostranství, náměstí
- Infrastruktura cestovního ruchu mimo podmínky národního programu MMR
- Kanalizace a vodovody - rekonstrukce, budování nových
- Zahrady / hřiště u škol
- Zasiťování rozvojových ploch v obcích (malé průmyslové zóny)
- Požadavek na nový dotační titul - Revitalizace hřbitovů
- Parkoviště
- Podpora hasičů
- Veřejná zeleň
- Modernizace dětských dopravních hřišť
- Stavební úpravy a vybavení nemocnic nesplňující podmínky IROP
- Městský mobiliář

Tato témata jsou podnětem pro zřízení nového národního dotačního titulu.

Obr. č. 13 Požadavky financování z potenciálních nových národních dotačních titulů (v mil. Kč)



3.3. Vazba na SRR a koncepční dokumenty kraje

Prioritní oblasti budoucího vývoje ekonomiky Zlínského kraje jsou formulovány a specifikovány ve dvou strategických rozvojových dokumentech: dlouhodobé Strategii rozvoje Zlínského kraje 2009 – 2020 a střednědobém Programu rozvoje územního obvodu Zlínského kraje 2013 – 2016. Oba dokumenty formulují čtyři základní problémové okruhy – tzv. pilíře jako prioritní oblasti:

1. Konkurenceschopná ekonomika; zaměřená na posílení aplikace výzkumu a vývoje a inovačních projektů; na posílení významu sektoru služeb v regionální ekonomice; na posílení role malých a středních podniků; a na udržení konkurenceschopnosti u dominantních průmyslových sektorů regionu – chemického průmyslu, pryžových a plastikářských odvětví; výroby kovů; elektrotechniky či potravinářství → právě tento rozvojový pilíř v sobě obsahuje zásadní a explicitní úkol pro fungování SPZ Holešov.



2. Úspěšná společnost; zaměřená na zvýšení konkurenceschopnosti pracovní síly v ekonomice založené na znalostech (celoživotní vzdělávání, jazyky); na snížení míry nezaměstnanosti směrem k její přirozené míře; a na zefektivnění sociálních a zdravotnických služeb.

3. Efektivní infrastruktura a rozvoj venkova; zaměřená na zlepšení parametrů životního prostředí; na zatraktivnění života a diverzifikaci aktivit na venkově; na posílení významu regionu coby dopravní meziregionální destinace a na rozvoj systému veřejné dopravy;

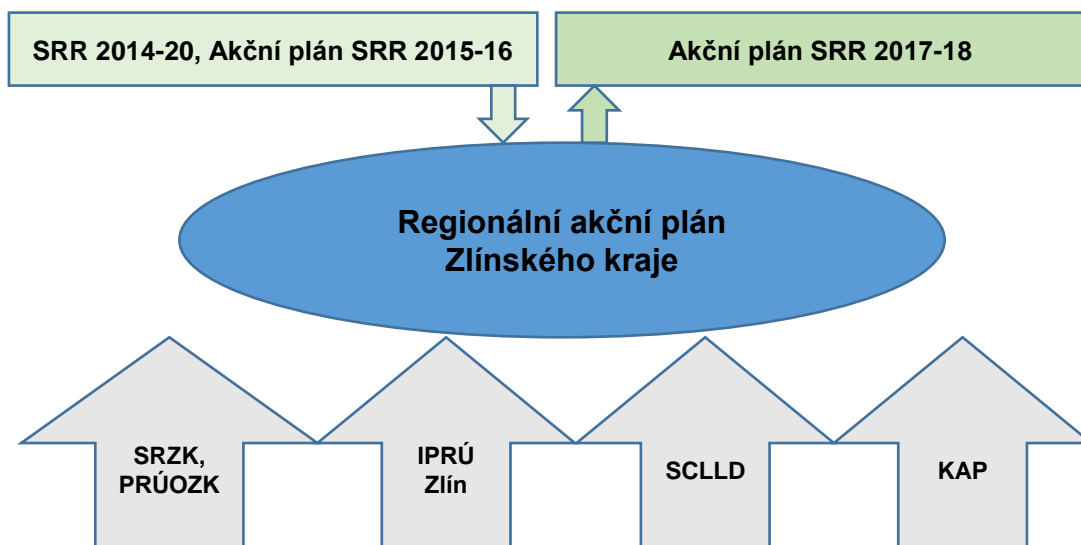
4. Atraktivní region; zaměřená na zlepšení návštěvnosti a využití kapacit cestovního ruchu; na posílení povědomí a respektu regionu coby destinace cestovního ruchu; a na péči o originální kulturní dědictví regionu.

Aktivity Regionálního akčního plánu Zlínského kraje jsou v souladu s cíli a opatřeními Strategie rozvoje Zlínského kraje 2009 – 2020 a Programem rozvoje územního obvodu Zlínského kraje 2013 – 2016. Zároveň je zde vazba na Strategii regionálního rozvoje ČR pro období 2014-2020. Tyto vazby jsou specifikovány v rámci samostatné tabulkové části Regionálního akčního plánu (*příloha č. 1*).

Jako součást tabulkové části Regionálního akčního plánu je rovněž zpracováno zhodnocení významu aktivit Akčního plánu Strategie regionálního rozvoje ČR 2014 – 2020 pro rozvoj kraje. Jednotlivým aktivitám je přiřazeno hodnocení významnosti od 0 – 5, přičemž u hodnot 4 (velmi významná) a 5 (prioritní) je přímo v tabulkové části zpracován stručný komentář. Hodnocení významnosti proběhlo dle metodiky RAP posouzením akcentování jednotlivých aktivit v rámci Strategie rozvoje Zlínského kraje 2009 – 2020 a expertním posouzením sekretariátu RSK.

Dokument je zároveň v souladu s Integrovaným plánem rozvoje území Zlín 2014 – 2020, strategiemi MAS v území Zlínského kraje a dokumentem Krajský akční plán rozvoje vzdělávání pro území Zlínského kraje. Tyto dokumenty byly využity jako dílčí vstupy pro zpracování Finančního plánu RAP, kdy do odhadu absorpční kapacity byly zahrnuty finanční alokace IRPÚ a SCLLD a finanční objem projektů z Rámce pro podporu infrastruktury v IROP, který je součástí Krajského akčního plánu rozvoje vzdělávání.

Obr. č. 14 Schéma vazeb Regionálního akčního plánu na ostatní strategické dokumenty





4. Bariéry čerpání evropských i národních dotačních zdrojů v programovém období 2014-2020 v území Zlínského kraje

V rámci šetření absorpční kapacity byla jak při dotazníkovém šetření, tak v rámci osobních schůzek Sekretariátu RSK s územními partnery zjištěna řada problémů a překážek při čerpání evropských či národních dotačních titulů. Tyto podněty mohou být podnětem pro řídicí orgány operačních programů resp. jednotlivá ministerstva jako správce národních dotačních titulů k úpravám v nastavení výzev a dokumentace pro výzvy, tak, aby sladili podmínky poskytnutí dotace s identifikovanými potřebami v území a dosáhli tak efektivnějšího čerpání.

Zjištěné bariéry byly rozříděny do třech skupin, se zaměřením na identifikaci překážek:

- z pohledu nastavení výzev,
- z pohledu problémů při přípravě projektů,
- z pohledu realizace projektů.

Kompletní seznam zjištěných bariér v čerpání je uveden v rámci samostatné přílohy (*příloha č. 2*). Obecně lze nejvýznamnější zjištěné problémy kategorizovat následovně:

- Z pohledu kraje, měst a obcí je od začátku programového období upozorňováno na fakt, že podporovaná témata neodpovídají reálným potřebám měst a obcí. Aktivity typu veřejná prostranství, volnočasové aktivity, místní komunikace ad. byly podporovány v období 2007-13 z Regionálního operačního programu, ale alokace programu neumožnila přidělení podpory na všechny připravené projekty a podpořeno bylo pouze necelých 40% obcí v oblasti fyzické revitalizace území a necelých 30% v oblasti sociální infrastruktury.
- Dalším problémem je nerovnoměrné pokrytí území Zlínského kraje integrovanými nástroji (území IPRÚ a MAS vs. tzv. bílá místa – území měst Kroměříž, Vsetín a Uherské Hradiště, která nemají možnost přímo financovat své rozvojové strategie).
- Z pohledu místních akčních skupin je jako nejzávažnější problém uváděno zpoždění v hodnocení strategií MAS, což úzce souvisí s financováním činností MAS a rizikem nenaplnění tzv. kritických milníků do konce roku 2018.
- Z pohledu neziskových organizací je pro většinu žadatelů vážnou překážkou zajištění finanční spoluúčasti v investičních projektech.
- Dále obecně je jako významná překážka vnímáno přerušení kontinuity mezi regionálními operačními programy a integrovaným regionálním operačním programem, nejen z pohledu podporovaných témat, ale i z pohledu institucionálního (funkčnost CRR) – jako problematické vnímáme:
 - o nedostatečná personální kapacita Centra pro regionální rozvoj (CRR) zejména v oblasti konzultačního servisu pro žadatele,
 - o velké časové prodlevy při procesu hodnocení projektů,
 - o nejednotný přístup k hodnocení při srovnání výsledků hodnocení více projektů od jednoho žadatele,
 - o vyřazování projektů na formálních pochybeních bez možnosti nápravy,



- problematika kontroly veřejných zakázek - zpoždění v realizaci projektu kvůli požadavkům na časově náročné schvalování zadávací dokumentace na ŘO před vypsáním VŘ.
- Dále problematická funkčnost monitorovacího systému MSC 2014+.
- Požadavek na prodloužení délky vyhlašováním výzev, tak, aby žadatelé měli dostatek času na přípravu projektů po zveřejnění podmínek výzvy.
- Požadavek na lepší koordinaci vyhlašování podpory pro související témata (např. podpora investičních/neinvestičních aktivit v oblasti vzdělávání, sociálního podnikání atd.).

Z věcného hlediska bychom za Zlínský kraj chtěli zdůraznit oblast přestupních terminálů. V rámci šetření absorpční kapacity pro IROP jsme identifikovali několik projektových záměrů, z nichž tři považujeme za prioritní, s ohledem na významnost přepravního uzlu, stupeň plánované modernizace, ale také finanční objem investice a synergií návazných akcí, zejm. z oblasti projektů modernizace železničních tratí.

Jelikož se jedná o záměry náročné z pohledu jejich přípravy (řešení majetkových vztahů, studie proveditelnosti, rozsah projektové dokumentace atd.), jsou tyto záměry připravovány k předložení žádosti o dotaci do IROP v horizontu r. 2017-18.

V rámci zpracování analýzy absorpční kapacity SC 1.2 pro IROP jsme upozorňovali na velký objem vyhlášené alokace už v první výzvě a žádali jsme o průběžné rozložení alokace na přepravní terminály do let, tak, aby realizace velkých investičních akcí, které se připravují, nebyla ohrožena.

Další zjištěnou bariérou je nastavení limitu pro celkové způsobilé výdaje projektu, který byl v rámci již vyhlášené výzvy nastaven na 50 mil. Kč. Tato hodnota neodpovídá obvyklé výši nákladů na budování resp. modernizaci klíčových přestupních terminálů regionálního významu.

Přestupní terminály ve Zlínském kraji s vysokou prioritou, které jsou připravovány do „druhé“ výzvy pro přestupní terminály v IROP:

Tab. č. 3 Strategické projekty přestupních terminálů připravované v území Zlínského kraje

| Lokalita | Předpokládaný finanční objem | Předpoklad připravenosti k předložení žádosti o podporu |
|-------------------------|------------------------------|---|
| Město Zlín | 300 mil. Kč | 2018 |
| Město Vsetín | 100 mil. Kč | 2018 |
| Město Valašské Meziříčí | 100 mil. Kč | 1. pol. 2017 |



Příloha č. 1 Tabulková část Regionálního akčního plánu – viz samostatná příloha

Příloha č. 2 Bariéry v čerpání

| Téma | Č. | Zaměření připomínky | Bariéry čerpání |
|-----------------|----|------------------------------|--|
| Nastavení výzev | 1 | IROP 1.1 - krajské silnice | Náklady na rekonstrukci silnice jsou uznatelné pouze v případě, že dojde ke zvýšení únosnosti stávající vozovky v celé její šířce a zároveň dojde k účelným úpravám směrového nebo výškového nebo šířkového uspořádání komunikace, anebo dojde k úpravám podkladních vrstev vozovky. Nejsou uznány jako způsobilé náklady, které jsou spojené s výměnou živичného krytu vozovky (výměna obrusné a ložné vrstvy) a sanací podkladních vrstev ve stávajících šířkových parametrech. Dle IROP mají tyto stavení úpravy charakter "opravy". Jsou tak ohrožené projekty v průjezdných úsecích obcí, kde není možné ani navyšovat niveletu, ani směrově a šířkově upravovat komunikaci z důvodu navazujících objektů ve vlastnictví obcí (stávající chodníky, napojení sjezdů k nemovitostem) a současně provedená diagnostika nepředepisuje výměnu kompletní konstrukce vozovky. Výše popsané podmínky IROP pro uznatelnost nákladů v rámci rekonstrukce silnice se nám jeví jako velmi přísné. |
| | 2 | IROP 1.2 - cyklostezky | Požadavek na úpravu podmínek u plánovaných výzev na podporu cyklostezek - navýšení limitu pro celkové způsobilé výdaje tak, aby bylo možné realizovat souvislé úseky cyklostezek, bez nutnosti je "uměle dělit". Stávající situace komplikuje přípravu i realizaci dlouho připravovaných investičních akcí - riziko nepodpoření jedné z žádostí, zvýšení nákladů na dokumentaci atd. |
| | 3 | IROP 1.2 - cyklostezky | Nevhodné nastavení podmínek přijatelnosti u aktivity cyklostezky (odvedení dopravy ze silnic s určitou intenzitou dopravy/napojení obce s určitým počtem PM/napojení obce s určitým počtem obyvatel) - znevýhodňuje malé obce, nejsou schopny tyto podmínky splnit. |
| | 4 | IROP 1.2 - cyklostezky | Nesmyslně striktně nastavené požadavky na parametry mostů Q100. |
| | 5 | IROP 1.2 - cyklostezky | Vyvolané investice typu přeložky, chráničky pro optický kabel nejsou způsobilým výdajem. |
| | 6 | IROP 1.2 – cyklostezky, SFDI | Cyklostezky jsou často omezeny dostupným prostorem v lokalitě, kterého je obvykle nedostatek. Jsou kladeny požadavky ze strany majitelů přilehlých nemovitostí, aby jim byl zachován příjezd k nemovitosti motorovými vozidly. Vzhledem k tomu je poté potřeba budovat část komunikace jako místní komunikaci s povoleným vjezdem majitelům pozemků. Na tyto části ale již nelze čerpat dotace. Vhodným řešením je výstavba cyklistické zóny, která by rovněž mohla být v dotačním režimu vzhledem k novelizovanému znění zákona č. 361/2000 Sb., o silničním provozu. Tato novela zavádí výše zmíněné cyklistické zóny, na kterých se také mohou pohybovat motorová vozidla při rychlosti max. 30 km/h. Bylo by vhodné, aby z IROP SC 1.2 a ze SFDI bylo možné podpořit výstavbu cyklistické zóny. |



| Téma | Č. | Zaměření připomínky | Bariéry čerpání |
|-----------------|----|--|---|
| Nastavení výzev | 7 | IROP 1.2 - terminály | <p>Požadavek na otevření dalších výzev a navýšení maximálního limitu rozpočtu projektu u výzvy na přestupní terminály</p> <p>V rámci zpracování analýzy absorpční kapacity SC 1.2 pro IROP jsme upozorňovali na velký objem vyhlášené alokace už v první výzvě pro podporu terminálů (až 80%) a žádali jsme o průběžné rozložení alokace na přepravní terminály do let, tak, aby realizace velkých investičních akcí, které se připravují, nebyla ohrožena. Ve Zlínském kraji se připravují 3 projekty regionálního významu, které jsou logicky náročné z pohledu jejich přípravy (řešení majetkoprávních vztahů, studie proveditelnosti, rozsah projektové dokumentace atd). Tyto záměry jsou připravovány k předložení žádosti o dotaci do IROP v horizontu r. 2017-18.</p> <p>Další zjištěnou bariérou je nastavení limitu pro celkové způsobilé výdaje projektu, který byl v rámci již vyhlášené výzvy nastaven na 50 mil. Kč. Tato hodnota neodpovídá obvyklé výši nákladů na budování resp. modernizaci klíčových přestupních terminálů regionálního významu.</p> <p><u>Požadavek:</u> V rámci přesunu alokací navýšit objem druhé výzvy pro přepravní terminály. Dále navýšit maximální limit celkových způsobilých výdajů na 200 mil. Kč.</p> |
| | 8 | IROP 2.1 – sociální služby | Změna podmínek v průběhu již vyhlášené výzvy. Není možné financovat domy s pečovatelskou službou ani jakékoliv jiné služby pro seniory. |
| | 9 | IROP 2.1 - sociální bydlení | V podporovaných aktivitách není podpora výstavby domů se sociálními byty. |
| | 10 | IROP 2.1 - sociální bydlení | Nakolik se váže přidělení dotace na zaručení poskytování součinnosti se sociální službou (soc. prací). Je třeba počítat s nutností navýšit kapacity sociálně aktivizačních služeb, které jsou již aktuálně přetíženy. |
| | 11 | IROP 2.1 - sociální bydlení | Požadavek na závazek veřejné služby na dobu 30 let - nevýhodné pro obce. Požadujeme zmírnit. |
| | 12 | IROP 2.3- návazná a vysoce specializovaná péče | Požadavek podpory i pro pořízení SW vybavení pro podporu návazné péče (ekonomický a klinický informační systém) – v současné době významně podfinancováno. Zároveň se tématu podpory pro informační systém klinický a ekonomický týká problematika splnění podmínek zadávání veřejných zakázek - je problematické nastavit hodnotící kritéria zakázky tak, aby striktně odpovídalo potřebám, a zároveň byly splněny požadavky dané zákonem. |
| | 13 | IROP 2.3- návazná a vysoce specializovaná péče | Vyhlášení výzvy č. 31 IROP pro nemocnice: zvýšení kvality návazné péče pořízením potřebného technického vybavení, žadatelé jsou nemocnice splňující podmínky (v ZK 3-4), max. výše CZV je 99 mil Kč. Podmínkou je, aby žadatelé vykonávali službu obecného hospodářského zájmu. Toto pověření naše nemocnice od ZK v současnosti nemají. Je v řešení. |



| Téma | Č. | Zaměření připomínky | Bariéry čerpání |
|-----------------|----|-------------------------------|---|
| Nastavení výzev | 14 | IROP 2.3 - psychiatrická péče | Riziko pro absorpční kapacitu u aktivity "podpora center duševního zdraví" - není jasně daná koncepce ze strany ministerstva zdravotnictví, nevíme, kdo by měl ta centra provozovat, dále problém na úrovni lidských zdrojů – ve Zlínském kraji není dostatek psychiatrů. |
| | 15 | IROP 2.4 - MŠ, ZŠ | Omezující podmínka vztahující se na zvýšení kapacity zařízení neodpovídá současným demografickým trendům. Zvyšování kapacit předškolních zařízení řešili zřizovatelé v době, kdy to bylo nutné, v současnosti je potřebné jiné zacílení výzvy a to hlavně zkvalitňování současné kapacity. Zamyslet se nad navyšováním a zkvalitňováním kapacit ve školních družinách. |
| | 16 | IROP 2.4 - MŠ, ZŠ | Plánované výzvy v rámci IROP nejsou v souladu s procesem zpracování MAP. Chybí koordinace mezi MŠMT, MMR, žadateli a příjemci v území. |
| | 17 | IROP 2.5 | V OPŽP i v IROP zcela chybí dotace pro multifunkční budovy, tedy budovy, které jsou kombinací budov občanské vybavenosti a bydlení. V kraji máme hodně těchto budov s poměrem 50 % občanská vybavenost a 50 % plochy většinou nájemního bydlení pro finančně slabší cílové skupiny. Ze dvou programů čerpat nelze kvůli zápisu typu domu v katastru. |
| | 18 | IROP 2.5 | Bytové domy vesměs mají vyměňená okna a dotace na zbytek opatření není reálná a motivační. |
| | 19 | IROP 3.1 - kulturní památky | Výzva je zaměřena na památky UNESCO a NKP, ale podmínky jsou velmi přísně nastaveny tak, že ani tyto památky z titulu svého charakteru (např. památníky, archeologické lokality) nemůžou naplnit věcné hodnocení a o dotace žádat. |
| | 20 | IROP 3.1 - kulturní památky | Věcné hodnocení - kritérium "Projekt řeší obnovu památkových hodnot památky" - varianty jsou nastaveny tak, že některé situace nejsou vůbec zohledněny, takže v případě, že projekt řeší obnovu exteriéru nebo interiéru, ale součástí nejsou restaurátorské práce, pak takový případ nespadá do žádného uvedeného ani do situace za 0 bodů. |
| | 21 | IROP 3.1 - kulturní památky | Výzva nepodporuje výstavní prostory, přičemž pro některé muzea se jedná o jednu z hlavních náplní činnosti dle zřizovací listiny, takže tyto prostory jsou jejich součástí. Doporučujeme do uznatelných nákladů zahrnout náklady spojené s realizací výstav. |
| | 22 | IROP 3.1 - kulturní památky | Výzva podporuje jako hlavní aktivitu tvorbu nových expozic. Nové expozice jsou však tvořeny modely a replikami, které jsou ovšem zařazené jako vedlejší aktivita. Smyslem expozic je především jejich obsah nikoliv prostor. Příjemci tak řeší problém, aby se do poměru 85:15 dostali, protože u stavebních prací se do 15 % dostanou náklady na projektovou dokumentaci a technické zajištění stavby, ale nezbyvá prostor pro vybavení expozic modely a kopiemi. Pořízení modelů a kopií by mělo být zařazeno do hlavní podporované aktivity. |



| Téma | Č. | Zaměření připomínky | Bariéry čerpání |
|-----------------|----|---|---|
| Nastavení výzev | 23 | IROP 3.1 - kulturní památky | Výhrada vůči nastavení harmonogramu výzev na revitalizaci kulturních památek v IROP. Na SC 3.1 IROP připadá cca 11 mld. Kč, z čehož cca 6,5 mld. Kč by mělo být určeno na kulturní památky. 93% této alokace bude vyhlášeno v rámci výzvy IROP Revitalizace vybraných památek I a II, přičemž tyto dvě výzvy budou dle aktuálního harmonogramu vyhlášeny v průběhu 14 měsíců, a dle našich informací už další výzva nebude vyhlášena. Opět se vyhrazujeme vůči nerovnoměrnému rozložení alokace v průběhu programového období. Není možné přenášet na žadatele problémy způsobené pozdějším schválení programů a spuštěním výzev. Příprava projektů na revitalizaci kulturní památky je časově náročná akce. Připravené projekty byly všechny předloženy do výzvy č. 1 a potenciální žadatelé potřebují více času na přípravu projektů do výzvy č. 2. <u>požadavek:</u> Žádáme o posunutí plánované výzvy z původně plánovaného termínu 08/2016 – 01/2017 o cca 5M na 01/2017 - 06/2017. |
| | 24 | IROP 3.1 - kulturní památky | Vzhledem k tomu, že je možno využít dotaci pouze na předem definované typy památek, zůstalo zcela opomenuto kulturní dědictví v širším slova smyslu. Navrhujeme, aby MMR zvažilo zařadit mezi podporované památky např. Městské památkové rezervace, které chrání historicky cenná území, kde nejde pouze o jednotlivé stavby, ale např. i o historický půdorys, urbanistickou strukturu či celkové panorama. Těchto cenných lokalit vyhlášených nařízením vlády je v ČR cca 40 a nepochybně by si zasloužily možnost využít dotace v zájmu zachování celkového rázu území včetně řešení veřejných prostranství v městských památkových rezervacích |
| | 25 | IROP 3.1 - kulturní památky | Požadavek na snížení částky minimální výše dotace. |
| | 26 | IROP 3.1 - kulturní památky | Digitalizace sbírek - výzva umožňuje nákup služeb, ne nákup koncových prvků. To je pro žadatele nevýhodné, neefektivní. |
| | 27 | IROP 3.1 - kulturní památky, 1.1 - silnice | Nikde neřešena problematika archeologických nálezů např. při budování nových úseků komunikací. Kraje mají ze zákona povinnost tyto nálezy skladovat (uchování kulturního dědictví), ale nejsou zdroje na potřebné finanční krytí. |
| | 28 | IROP 3. 2 e-Government | Podmínky pro předkládání projektů jsou nastaveny tak přísně, že je budou moci naplnit spíše velká města, menší obce na podporu nedosáhnou. Výzva, tak jak je navržena, není zjevně určena pro ORP / obce střední velikosti. Požadované aktivity totiž není možné v potřebném rozsahu na úrovni ORP splnit. Bylo by vhodné snížit minimální výši podaného projektu například na 1 mil. Kč (potřebné technologie lze licenčně pořídit do cca 500.000 Kč + finance potřebné na aktualizaci / výměnu navazujících informačních systémů). |



| Téma | Č. | Zaměření připomínky | Bariéry čerpání |
|-----------------|----|--------------------------|--|
| Nastavení výzev | 29 | IROP 3.2 e-Government | Uznatelné náklady u projektů v oblasti IT nejsou koncové prvky (PC, multifunkční zařízení aj.). Tyto položky jsou však pro instituce velmi důležité a jejich obnova je finančně náročná. Z tohoto důvodu doporučujeme zahrnout mezi uznatelné náklady i koncové prvky, které jsou nedílnou součástí a výstupem projektů. |
| | 30 | IROP 3.3 - územní plány | Návrh na rozšíření oblasti oprávněných žadatelů u aktivit regulačních plánů, územních plánů a územních studií i na další větší obce a snížit u územní studie výdaje pod 200 tis. Kč. |
| | 31 | Obecná připomínka k IROP | Dochází ke změně podmínek výzvy resp. dokumentace k výzvě po jejím vyhlášení, což komplikuje přípravu projektů ze strany žadatelů jak z časového, tak z finančního hlediska (dodatečné přepracování projektové dokumentace atd.). |
| | 32 | OP PIK | U aktivit na podporu podnikatelského prostředí v kraji (např. prostřednictvím inkubátorů, inovačních center) jsou peníze jen na infrastrukturu, ale nikoliv na doprovodné "měkké" služby. |
| | 33 | OP VVV | Projekty VŠ - OP VVV požaduje zpracování 1 strategického projektu za VŠ, který bude zahrnovat více individuálních akcí. Projekt bude podléhat časově náročnému procesu hodnocení (odhad 7M), což blokuje včasnou realizaci těchto akcí (i když by prakticky bylo možné realizovat je již nyní formou individuální podpory). |
| | 34 | OPZ 1.1.1, 1.1.2 | Aktivity na aktivní politiku zaměstnanosti realizovanou krajskými pobočkami úřadu práce jsou podfinancovány, alokace je menší než rozpočty původně připravovaných projektů. |
| | 35 | OP Z 1.3.1, 2.2.1 | Schází podpora personálního zabezpečení a vzdělávání zaměstnanců střeškových organizací v neziskovém sektoru na regionální úrovni. |
| | 36 | OP Z 4.1.1. | U výzev zaměřené na zpracování strategických plánů byly minimální náklady stanoveny na hranici min. 1 mil. Kč. Pro menší města a obce je tato hranice prakticky nedosažitelná. |
| | 37 | OP ŽP 4.3. | Velmi nevhodné je měnit podmínky, pokud již program běží, konkrétně např. změna způsobilosti nákladů na kosení travních porostů ze způsobilých na nezpůsobilé. V rámci programu OPŽP se revitalizují četné zarostlé plochy travních porostů a opakované kosení je neúčinnější nástroj k vytvoření kvalitního travního porostu. Rovněž při založení jakýchkoliv výsadeb je nutné plochy několik let séct / vyžínat. Obci, která musí převzít de facto již v prvním roce udržitelnost projektu, tak vznikají poměrně vysoké náklady, které by vzhledem k tomu, nakolik ovlivňují kvalitu založených porostů, měly být z dotace rovněž hrazeny. |
| | 38 | OP ŽP 4.3. | Změna výše dotace z původních 100% na 80% pro zakládání prvků ÚSES ve stávajících, ale často nevhodných porostech, většinu obcí od záměru realizace ÚSES odrazuje. |



| Téma | Č. | Zaměření připomínky | Bariéry čerpání |
|-----------------|----|---------------------|---|
| Nastavení výzev | 39 | OP ŽP 4.3. | U polních cest je možné pouze tuto cestu zatravnit, ale není ji možné nějak zpevnit pro případ zhoršených povětrnostních podmínek, aby byl zajištěn průchod. |
| | 40 | OPŽP 4.3. | Harmonogram příjmu žádostí by měl být znám vždy minimálně i na příští rok, aby byl dostatek času kvalitně připravit projekty. |
| | 41 | OP ŽP 4.3. | Nízká míra podpory u mokřadů. |
| | 42 | OP ŽP 5.1. | V rámci zajištění energetických úspor ve školách se objevila podmínka mít jako součást řešení také systém větrání dle vyhlášky 410/2005 Sb. - připravené projektové dokumentace z roku 2014 a 2015 s touto podmínkou nepočítaly a doprojektování je časově náročné a zároveň tento požadavek neúměrně zvyšuje náklady projektu. Požadované způsoby větrání v zateplování škol jsou investičně náročné a finanční náklady pouze na vzduchotechniku převyšují většinou dotaci, takže tyto projekty pozbývají smysl. Problém je sehnat odborníky v tomto oboru a úspora energie na vytápění je zrušena spotřebou elektřiny na pohon vzduchotechniky a dojde i k nárůstu emisí způsobeného výrobou elektřiny. Pro správné větrání by bylo neefektivnější použít ve starých školách pouze světelná čidla, která by upozornila na potřebu větrání okny. |
| | 43 | OP ŽP 5.1. | Ornitologické posudky - z 365 zateplování budov se ptáci vyskytovali pouze na třech budovách. Zpracovávání posudků je nyní zbytečná finanční zátěž pro žadatele a taktéž chybí potřební odborníci. Požadujeme zrušení této podmínky. |
| | 44 | OP ŽP 5.1. | Posudek energetického specialisty je další dokument, který není vyžadován legislativou a obsahuje údaje z energetického auditu, energetický audit žadatel potřebuje ze zákona, takže by mu mohl pro dotace stačit tento dokument, nikoliv další posudek. |
| | 45 | OP ŽP 5.1. | Vedení a prokazování energetického managementu je pro většinu žadatelů zbytečná zátěž. Města a větší obce si management zavádějí automaticky a malé obce hlídají každou korunu, takže po zateplení se taktéž činí, aby byly úspory dosaženy. Stačilo by dokládat spotřebu energie po zateplení, prokazující úsporu. |
| | 46 | OP ŽP 5.1. | Stanovené max. limity podpory na m ² a 40% výše dotace nejsou motivační, proti minulému období je složitější příprava projektů, projektových žádostí, jejich administrace (Pravidla pro žadatele jsou nepřehledná a u stanovení povinných příloh i pro žadatele matoucí) a následné prokazování a dokladování nejen poskytovateli dotace, ale i dalším kontrolám. |



| Téma | Č. | Zaměření připomínky | Bariéry čerpání |
|-----------------|----|---------------------------------|--|
| Nastavení výzev | 47 | MMR - Podpora bydlení | Podpora pro byty jen do 40m ² a přednostně se musely ubytovat sociálně slabé skupiny. Tyto domy by bylo dobré stavět jako startovací byty a byty pro důchodce a to v pasivním standardu (tedy s minimálními provozními náklady), aby tam mohli bydlet a neplatili jen provoz bytů, ale aby jim zbylo i na žití. Tedy byla by vhodná kombinace bytů 40 až 55 m ² (dva důchodci s vozíkem nebo mladý pár s dítětem – to je 40m ² málo). |
| | 48 | MMR - Podpora bydlení | Požadavek na umožnění financování pro následující typy podpory a. Podpora pro nové „obecní byty“ pro důchodce (obec jim tam zařídí např. dovoz jídla charitou) a mladé rodiny (sociálně slabé, např. po dobu mateřské) b. Podpora pro „multifunkční domy“ - zateplení – v současné době není možné z žádného programu zateplit byty, kde je 50/50 využití pro občanskou vybavenost a občanské bydlení. |
| | 49 | MMR - Podpora bydlení | Ve stanovení možných lokalit sídlišť nás limituje podmínka MMR, kdy není možné podpořit plochy v záplavovém území. |
| | 50 | MMR - Podpora cestovního ruchu | MMR aktuálně připravuje koncept Národního programu podpory cestovního ruchu v r. 2016. Pro tento rok, ve vazbě na "vyjmutí" podpory cestovního ruchu z většiny evropských zdrojů bylo vyjednáno navýšení alokace pro tento dotační titul - na avizovaných 300 mil Kč. Otevření výzvy bylo plánováno na 03/2016. Teď ovšem dochází k posunu a mluví se o srpnu/září 2016. Tím se ovšem významně zkracuje čas na přípravu a realizaci projektů a roste riziko nevyčerpání těchto prostředků. Hrozí, že žadatelé budou z tohoto důvodu předkládat menší, dílčí projekty, ne ty „zásadní“. |
| | 51 | MMR - Podpora cestovního ruchu | Požadavek na rozšíření podporovaných aktivit o: pobídkový systém pro filmaře, press tripy, aktivity na propagaci významných kulturních stezek... |
| | 52 | MMR - Podpora cestovního ruchu | Podprogram Cestování dostupné všem: Určen pouze na podporu malých projektů, což není nikde uvedené, pouze v definici max. uznatelné náklady. Hranice uznatelných nákladů je vnímána ze strany poskytovatele jako celkový rozpočet projektu (asi s DPH – není uvedeno). Metodika je tvořena spíše pro podnikatelské subjekty než pro obce/města (příloha podnikatelský záměr je velmi široce obsáhlá a náročná na zpracování, hodnotitelé ho evidentně nemohou posoudit, jelikož výzva má různorodý rozsah v podporovaných oblastech po odborné stránce). |
| | 53 | Ministerstvo kultury | U drobnějších projektů z oblasti kultury byl problém s minimální hranicí požadované dotace min. 3 mil. Kč, doporučovali bychom snížit min. hranici na 2 mil. Kč. |
| | 54 | Obecná připomínka – délka výzev | Krátká doba výzev u investičních projektů (pokud neznáme dopředu podmínky výzev, nelze začít s přípravou povinné dokumentace). Prosíme o delší délku výzev. |



| Téma | Č. | Zaměření připomínky | Bariéry čerpání |
|-------------------|----|---|---|
| Nastavení výzev | 55 | Obecná připomínka – koordinace výzev | Je třeba lépe koordinovat harmonogram výzev u synergických témat (např. IROP x OP Z v případě sociálního podnikání, IROP x OP VVV v případě vzdělávání atd.). |
| | 56 | Obecná připomínka – výše spolufinancování | Povinnost spolufinancování je v investičních projektech pro většinu NNO vážnou bariérou. |
| Příprava projektů | 57 | MS2014+ | Program MS2014+ - není plně funkční - pomalý, při nahrávání žádosti (poslední den) nereaguje. Měla by být zaručena jeho funkčnost až do poslední minuty, po kterou je výzva otevřena. Dříve např. v systémech BENE-FILL, Benefit 7, nebyl žádný problém s odevzdáním žádosti v termínu + vše se mohlo odeslat poštou nebo osobně. Depeše v systému jsou nepřehledné. |
| | 58 | MS2014+ | V rámci systému MS2014+ při formální kontrole projektu, přichází výzva pouze na hlavní kontaktní osobou a statutárního zástupce, přestože žádost mají nasdílenou i jiní uživatelé. |
| | 59 | MS2014+ | U některých výzev (OP Z) je potřeba vyplňovat všechny subjekty žadatele. Je ke zvážení, jestli je toto nutné vyplňovat i v případě obcí a měst. Navíc je problematická synchronizace některých subjektů se systémem ISKP, tzn. ISKP při vyplnění IČ se automaticky vyplní veškeré údaje, ne u všech subjektů je toto možné, např. u MŠ, kdy se IČ nedá zvalidovat, protože ho systém ISKP nenalezne. Musí se řešit přes technickou podporu. |
| | 60 | MS2014+ | Evidenční systém pro podávání žádostí není uzpůsoben na podávání technických projektů, informace o cílových skupinách a dopadech zateplování na ně jsou nadbytečné. |
| | 61 | MS2014+ | V systému MS2014+ se vyskytují chyby a nelze s ním plně pracovat a zadávat údaje. Např. při snaze uchazeče zadat do systému v rámci "Žádosti o změnu" údaje o vybraném zhotoviteli stavby, nelze tento nový subjekt projektu a s ním navazující údaje do systému doplnit. Tento problém CRR vyřešilo tak, že pošle soubor Word, do kterého musí uchazeč údaje doplnit a tento soubor poslat přes depeši zpět. |
| | 62 | MS2014+ | System není přizpůsoben k nahrávání technické dokumentace u investičních projektů. Žadatel nemá vždy k dispozici technickou dokumentaci v elektronické podobě. Dokumenty jsou velkoformátové a nelze je skenovat. Elektronický podpis statutárního zástupce na všech přílohách je podle nás zbytečně zatěžující a v některých případech zcela neúčelový. |



| Téma | Č. | Zaměření připomínky | Bariéry čerpání |
|-------------------|----|---------------------------------|---|
| Příprava projektů | 63 | MS2014+ | CRR by mělo vždy zajistit přístup do systému tak, aby žadatel mohl vyplnit monitorovací zprávy. V případě, že se systémem CRR nepracuje průběžně, příjemci tak není umožněn přístup a plnění svých povinností. Odpovědnost nese příjemce, i když pochybení nezpůsobil (nevyplnění závěrečné zprávy je sankcionováno). |
| | 64 | Povinné přílohy projektu v IROP | <p>U stavebních projektů je jako povinná příloha k žádosti vyžadována dokumentace pro stavební povolení a současně položkový rozpočet, který splňuje veškeré požadavky Vyhlášky č. 230/2012 Sb. Takový rozpočet se však zpracovává až v dalším stupni projektové dokumentace tedy pro provedení stavby, takže příjemci jsou nuceni zadat nejen dokumentaci pro stavební povolení, ale i dokumentaci pro provedení stavby resp. výběr zhotovitele. Tato skutečnost znamená, že:</p> <ul style="list-style-type: none">- vysoutěžit všechny potřebné dodavatele a zpracovat dokumentaci, není ve lhůtě od vyhlášení výzvy po podání žádosti možné;- příjemci jsou nuceni zadat zpracování dokumentací před vyhlášením výzvy a operativně pak reagovat na podmínky výzvy po vyhlášení, což má za následek přepracovávání dokumentací, chyby a vícenáklady;- k žádosti nemusí být vydané stavební povolení, ale příjemci jsou nuceni mít dokumentaci pro stavební povolení, která se obvykle zpracovává až po vydání stavebního povolení vzhledem k tomu, že ze správního řízení mohou vyplynout požadavky, které je nutné do této dokumentace zapracovat. Takto budou vznikat další vícenáklady a pro příjemce neuznatelné náklady.- náklady na pořízení všech dokumentací se pohybují ve statisících, u větších projektů v řádech milionů, což v případě, že projekt není vybrán, znamená zmařenou investici. <p>Podrobné dokumentace v podobě příloh by měly být požadovány až ve fázi podkladů pro vydání „rozhodnutí“, aby bylo možné zapracovat podmínky dotačních titulů. Mnohdy je hotová projektová dokumentace, ale následně se musí přepracovat dle podmínek výzvy daného dotačního titulu. Některé přílohy a požadované dokumenty musí schvalovat orgány města/obce, což nezohledňují termíny výzev (např. požadovaná usnesení či prokazování spolufinancování, výsledky výběrového řízení apod.).</p> |
| | 65 | Povinné přílohy projektu v IROP | V rámci výzev IROP, kde je povinnou přílohou závazný dokument, který zpracovávají např. ZZS, je nezbytné konzultovat tento dokument také s oprávněnými žadateli např. kraji. Příklad: Dokument Zajištění odolnosti a vybavenosti základních složek integrovaného záchranného systému – Krajských zdravotnických záchranných služeb v území, s důrazem na přizpůsobení se změnám klimatu a novým rizikům, byl zpracováván pouze ZZS, které pak nejsou oprávněnými žadateli. Navíc je třeba vysvětlit zpracovateli důležitost takového dokumentu. |
| | 66 | Podpis žádosti v IROP | V IROP musí pan hejtman zplnomocňovat k popisům na každý konkrétní projekt; nestačí doložit obecnou Plnou moc na projekty v rámci OP, tak jak je to v jiných operačních programech |



| Téma | Č. | Zaměření připomínky | Bariéry čerpání |
|-------------------|----|------------------------------------|--|
| Příprava projektů | 67 | IROP 2.5 - povinná dokumentace | Přísnější a náročnější požadavky v IROP na podobu položkového rozpočtu stavby než u obdobných projektů energetických úspor v OPŽP (v IROP vyžadován od projektanta u každé položky uznatelných nákladů typu komplet/soubor nebo vlastní kromě přesné specifikace také způsob jejich ocenění). |
| | 68 | Nastavení komunikace CRR - žadatel | Nedostatečná personální kapacita Centra pro regionální rozvoj (CRR) zejména v oblasti konzultačního servisu pro žadatele, kdy na všechny podporovaná témata IROP a celý kraj je pouze 1 pracovník (jednotlivý manažeři projektů nesmí poskytovat konzultace žadatelům při přípravě žádostí). Po vyhlášení výzvy nedokáží konzultační pracovníci odpovídat na konkrétní dotazy ke konkrétním projektům, tady ve větším detailu, než co říká výzva samotná. |
| | 69 | Nastavení komunikace CRR - žadatel | Špatná komunikace s manažery projektu o problémech projektu, neboť manažeři ve většině případů neznají odpověď a dotazy přeposílají dalším pověřeným osobám. Z tohoto důvodu dochází k nejasnostem a časovým prodlevám při řešení konkrétních problémů. |
| | 70 | Nastavení komunikace CRR - žadatel | Během zpracování žádosti a studie proveditelnosti, konkrétně problematiky týkající se příjmů projektu docházelo ze strany CRR k poskytování rozdílných informací jak zpracovat příjmy do žádosti, než v období hodnocení projektu. V každé době poskytoval informace jiný zaměstnanec CRR. Samotní zaměstnanci CRR neoficiálně přiznali, že v metodických pokynech jsou nejasnosti, a že oni sami v tom nemají jasno. |
| | 71 | Nastavení komunikace CRR - žadatel | Dopis se závaznými termíny k doplnění/odstranění chyb chodí zpravidla na statutárního zástupce a pokud je na doplnění nedostatků několik málo pracovních dnů a než se tento dopis dostane k ruce kontaktní osoby, je to pro ni velmi stresující a splnění termínu takřka nemožné. Mnohdy jsme tak postrádali význam kontaktní osoby v projektu. |
| | 72 | Nastavení hodnocení CRR v IROP | V průběhu schvalovacího procesu jsou vyřazovány žádosti, u kterých se dle názoru zpracovatelů žádostí a žadatelů jednalo v některých případech o nedostatky, které bylo možné ze strany CRR vyřešit výzvou k doplnění, příp. k úpravě žádosti. Úplné vyřazení žádostí se nám jeví jako neopodstatněné a zbytečné. |
| | 73 | Nastavení hodnocení CRR v IROP | Různý přístup v hodnocení u různých projektů předkládaných jedním žadatelem (stejně zpracovaná žádost resp. její přílohy), jsou u jednoho projektu hodnoceny jako v pořádku a u druhého nikoliv |



| Téma | Č. | Zaměření připomínky | Bariéry čerpání |
|--------------------|----|---|--|
| Příprava projektů | 74 | Nastavení hodnocení SC 1.1 IROP ze strany CRR | Jedna žádost byla vyřazena opakovaně s tím, že připomínky pro opětovné vyřazení se týkaly uznatelnosti nákladů, které při prvním vyřazení nebyly prezentovány. Vzhledem k tomu, že každý hodnotitel má subjektivní názor na specifické položky vyskytující se u silničních staveb, dochází u jednotlivých projektů k rozdílnému posouzení. Proto není možné eliminovat chyby, kvůli kterým jsou následně projekty vyřazeny. Tím se nám proces administrace zdržuje. |
| | 75 | Nastavení hodnocení SC 1.1 IROP ze strany CRR | Hodnotitelé projektů nemají dle našeho názoru praktické zkušenosti se samotnou přípravou a následnou realizací dopravních staveb, proto nemohou projekty zcela objektivně posoudit. |
| | 76 | Nastavení hodnocení CRR v IROP | Procesně zbytečně dlouhá a neefektivní kontrola projektů (vyzývání k odstranění nedostatků na několikrát) - zdržuje schvalování a tím i realizaci projektů. Velké časové prodlevy při procesu hodnocení projektů. |
| | 77 | Obecná připomínka | Chybí kontakty na pracovníky MŠMT v rámci OP VVV, nebo AOPK v rámci OPŽP. V případě, že je potřeba některou záležitost urgentně řešit, není to možné. |
| | 78 | Obecná připomínka | Stává se, že při dotazech na kontaktní osoby, jsou tyto dotazy vyžadovány písemně (e-mailem), nicméně odpovědi jsou podávány telefonicky. |
| | 79 | Financování strategií MAS | Z pohledu místních akčních skupin je jako nejzávažnější problém uváděno zpoždění v hodnocení strategií MAS, což úzce souvisí s financováním činností MAS a rizikem nenaplnění tzv. kritických milníků do konce roku 2018. Žádáme o zajištění dodržování lhůt pro administraci strategií CLLD. |
| Realizace projektů | 80 | Veřejné zakázky v IROP | Problematika veřejných zakázek - zpoždění v realizaci projektu kvůli požadavkům na časově náročné schvalování zadávací dokumentace na ŘO před vypsáním výběrového řízení. |
| | 81 | Veřejné zakázky v IROP | V rámci kontroly zadávacího řízení jsou pracovníky CRR požadována vysvětlení či doplnění, která se v prakticky stejném znění opakují i u dalších zadávacích řízení, aniž by bylo zadavateli poskytnuto vyjádření, zda jsou odpovědi akceptovány. Vzhledem k této skutečnosti zadavatel požádal CRR písemně o vyjádření, jeho žádost však zůstala bez jakékoli reakce. To zadavateli znemožňuje případnou úpravu svého postupu v dalších zadávacích řízení, pokud by byl shledán jako nevyhovující. |



| Téma | Č. | Zaměření připomínky | Bariéry čerpání |
|--------------------|----|------------------------|---|
| | | | Jednou z připomínek poskytovatele dotace je např. dotaz, že není jasné, z jakého důvodu zadavatel trvá na podmínce, kdy stavba musí být předána bez jakýchkoli vad a nedodělků, tedy že i „ojedinělé drobné vady, které samy o sobě ani ve spojení s jinými nebrání užívání stavby funkčně nebo esteticky, ani její užívání podstatným způsobem neomezují“ mohou být důvodem k nepřevzetí. Tento požadavek zadavatele byl řádně objasněn, nicméně je taková připomínka od poskytovatele dotace přinejmenším zarážející. |
| Realizace projektů | 82 | Veřejné zakázky v IROP | Poskytovatel dotace požaduje předložení dokumentace zadávacího řízení před podpisem smlouvy s vybraným uchazečem. Tato je poskytována již v jeho průběhu, aby zadavatel kontrolu maximálně urychlil, nicméně CRR k zadávacímu řízení nečinilo ani v jednom případě jakýkoli náznak o správnosti či naopak chybném postupu zadavatele. Zadavatel je vzhledem k očekávání připomínek nucen podepisovat smlouvu poslední den zákonného termínu, přestože to brzdí zahájení staveb, aniž by pak CRR vydalo nějaké stanovisko. |
| | 83 | Veřejné zakázky v IROP | Skenování prvních tří nabídek + nabídek vyloučených uchazečů je pro zadavatele nadměrně zatěžující, neboť nabídky mají několik set stran, zadavatel se navíc domnívá, že by měla proběhnout kontrola jejich originálů, aby se zadavatel vyhnul případnému nařčení z manipulace s nabídkami. |
| | 84 | Publicita v IROP | Požadavky na publicitu ze strany CRR v podobě barevných log (či nutnost bílé vlajky EU) na měděných pamětních deskách jsou neopodstatněné. Loga do měděných pamětních desek jsou do tohoto materiálu zanesena formou rytin (Poznámka: Cílem publicity je snad šířit vědomí, že danou akci podpořila EU. Každý občan ví, jak vypadá vlajka EU a neřeší, zda je bílá vlajka nebo jenom hvězdy). |
| | 85 | Účtování projektů | Rozdělení investičních a neinvestičních nákladů projektů není členěno dle zákona o účetnictví. Mnohdy musíme řešit, jak evidovat hmotný majetek (nebo souboru drobného hmotného majetku) a nehmotný majetek (služby, dodávky) v případě poskytnutí investiční dotace. Např. V případě, že je dotace poskytnuta jako neinvestiční, ale cena pořízeného movitého majetku bude vyšší než 40 tis. Kč, je to investiční majetek, dle zákona o účetnictví. Obecně u stavebních prací definuje dotaci pouze jako investiční. Požadujeme jasně definovat přímé a nepřímé náklady vč. dopadu na účetnictví. |
| | 86 | Monitorovací zprávy | Administrativní náročnost monitorovacích zpráv u neinvestičních projektů |



Příloha č. 3 Seznam použitých zkratk

| | |
|--------|---|
| ANNO | Asociace neziskových organizací |
| CCRVM | Centrála cestovního ruchu Východní Moravy |
| CLLD | Komunitně vedený místní rozvoj |
| ČR | Česká republika |
| ČSÚ | Český statistický úřad |
| EAZK | Energetická agentura Zlínského kraje |
| ERDF | Evropský fond pro regionální rozvoj |
| ESIF | Evropské strukturální a investiční fondy |
| EU | Evropská unie |
| IN | Integrované nástroje |
| IPRÚ | Integrovaný plán rozvoje území |
| IROP | Integrovaný regionální operační program |
| ITI | Integrovaná územní investice |
| KAP | Krajský akční plán rozvoje vzdělávání |
| KHK | Krajská hospodářská komora |
| KOVED | Koordinátor veřejné dopravy |
| KÚZK | Krajský úřad Zlínského kraje |
| MAS | Místní akční skupina |
| MMR | Ministerstvo pro místní rozvoj |
| MSP | Malé a střední podniky |
| NNO | Nestátní nezisková organizace |
| ORP | Obec s rozšířenou působností |
| PPS | Parita kupní síly |
| PRÚOZK | Program rozvoje územního obvodu Zlínského kraje 2013 - 2016 |
| RSK | Regionální stálá konference |
| RAP | Regionální akční plán Strategie regionálního rozvoje ČR 2014 – 2020 pro území Zlínského kraje |
| ŘO | Řídící orgán |
| ŘSZK | Ředitelství silnic Zlínského kraje |
| SCLLD | Strategie komunitně vedeného místního rozvoje |
| SRR | Strategie regionálního rozvoje ČR 2014 – 2020 |
| SRZK | Strategie rozvoje Zlínského kraje 2009 – 2020 |



EVROPSKÁ UNIE
Fond soudržnosti
Operační program Technická pomoc



**MINISTERSTVO
PRO MÍSTNÍ
ROZVOJ ČR**

| | |
|-----|---|
| TIC | Technologické a inovační centrum |
| ÚP | Úřad práce ČR, krajská pobočka ve Zlíně |
| UTB | Univerzita Tomáše Bati ve Zlíně |
| VaV | Věda a výzkum |
| ZK | Zlínský kraj |